

メガ・CD専用



Rise of the Dragon™

~ A BLADE HUNTER MYSTERY ~

ライズ・オブ・ザ・ドラゴン
—ブレイド・ハンター・ミステリー—



SEGA



MEGA-CDディスクは、
メガ・CD専用のゲームソフトです。

(普通のCDプレイヤーでは使用しないでください。)

セット時の注意

- ①MEGA-CDとメガドライブが正しく接続されていますか？
- ②MEGA-CDとメガドライブそれぞれのACアダプタが差し込んでありますか？
- ③メガドライブ本体からゲームカートリッジが抜いてありますか？

①～③を確認したら、メガドライブ本体の電源スイッチをONにしてください。右の画面が表示されます。



ゲームを始める前に

- ①コントロールパッドのスタートボタンを押すと、右の画面に変わります。



- ②方向ボタンでカーソル(▼)を動かして「OPEN」を選び、Cボタンを押します。
- ③MEGA-CDのトレイが開きます。同時に画面の表示が「OPEN」から「CLOSE」に変わります。
- ④トレイのくぼみに合わせて、レーベル面(ゲームタイトルなどが印刷されている面)が上になるように、MEGA-CDディスクをセットしてください。
- ⑤カーソルを動かして「CLOSE」を選び、Cボタンを押すと、トレイが閉まり、「CD-ROM」の表示が出ます。
- ⑥カーソルを「CD-ROM」に合わせ、Cボタンを押すと、ゲーム画面に変わります。

★MEGA-CD本体の取扱説明書もあわせてご覧ください。
★このディスクを無断で複製することおよび賃貸業に使用することを禁じます。

Rise of the Dragon™

A BLADE HUNTER MYSTERY

ライズ・オブ・ザ・ドラゴン 取扱説明書



Contents

もくじ	
ストーリー	4
ゲームの始め方	6
バックアップRAMカートリッジの使い方	7
操作方法	9
アドベンチャーモード	10
インベントリー画面	12
ビデオテレフォン	15
会話モード	16
時間の経過	18
移動の方法	19
アクションモード1	20
アクションモード2	21
アイテム紹介	22
登場人物紹介	24
声優紹介	26



Rise of the Dragon

邪悪な影の目 刻一刻と近づいてくる。

覚めの時が いてくる。

悲しみの町が息づく時、闇の影がこの世を覆う。ドラゴンの前にひざまづき、
ゆえに人々はドラゴンを恐れ、ゆえに人々はドラゴンをあがめる。その名はバウマツ!!

—古代中国預言集

●ストーリー● STORY

西暦2053年…ロサンゼルス。その無秩序と退廃の街で、奇妙な死体がつぎつぎと発見された。その死体はどれも醜くただれ、まるでモンスターのような姿をしており、街は恐怖に怯えた。そして、ロス市長の娘ラーラ・ピンセントが無残な姿となって発見されるにおよび、市長はひとりの男に事件の調査を依頼する。その男の名はウィリアム・ハンター。通称「ブレイド」と呼ばれる私立探偵であった——。



さて、おぞましい事件の
捜査にとりかかるとするか。
おっと、その前に…。

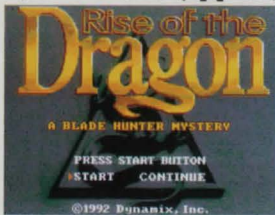
このゲームは自由なカーソル移動によって進行する、スマートカーソル方式という新システムを採用したアドベンチャーゲームです。プレイヤーは物語の主人公ウィリアム・「ブレイド」・ハンターとなってゲームを進め、事件を追跡していきます。

ゲームの中ではブレイドの個人的な意見や登場人物たちとの会話が、すべて音声で語られます。注意してよく聞いてください。

また会話の場面ではブレイドのセリフが選択式になるシーンがあり、セリフの選び方によってさまざまに展開が変わるマルチ・ストーリーにもなっています。ですからブレイドの考え方や彼の置かれた状況をよくつかんでおくことが大切です。

さらにゲーム中の世界には実際の世界と同じように時間の流れがあり、時間の経過によって、さまざまな制約を受けたり、状況が変化したりします。時間にも気を配りながら、ゲームを進めてください。

はじめかた ゲームの始め方



MEGA-CDの取扱説明書に従って「ライズ・オブ・サ・ドラゴン」のゲームCDをセットし、ゲームをロードしてください。タイトル画面に続いてオープニングクレジットが始まります（オープニングクレジットは適当なボタンを押すことでとばすことができます）。その後、左の画面になります。ゲームを最初から遊ぶときは「START」を（オープニングデモが始まります）、以前のゲームデータがセーブしてあるときは「CONTINUE」を（ロード・ウィンドウが表示されます）選び、スタートボタンで決定します。

セーブのしかた



セーブはインベントリー画面（@P12）で行います。カーソルで「SAVE」を選び、Cボタンを押してください。セーブ・ウィンドウが表示されます。方向ボタンの上下で「捜査記録1~3」を選び、Cボタンを押してください。

続いて確認ウィンドウが表示されます。方向ボタンの左右で「はい」「いいえ」を選択、「はい」を選べるとデータが記録され、セーブが完了します。

ロードのしかた



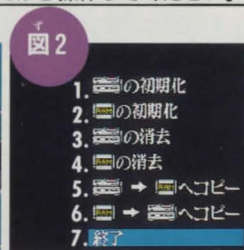
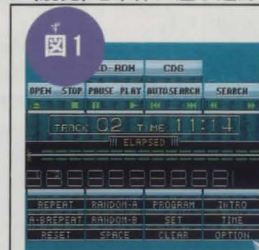
「CONTINUE」を選ぶか、インベントリー画面で「LOAD」を選ぶとロード・ウィンドウが表示されます。

方向ボタンの上下でデータがセーブされている（ゲーム上の日付が表示されている）「捜査記録」を選び、Cボタンを押してください。確認ウィンドウが表示されます。方向ボタンの左右で「はい」「いいえ」を選択、「はい」を選べるとセーブデータのロードを開始します。

バックアップRAMカートリッジの使い方

バックアップRAMカートリッジ（別売）を本体に差し込んでから操作してください。

- まずMEGA-CDのコントロール画面（図1）を表示します。
- コントロール画面右下の「OPTION」にカーソルを合わせ、Cボタンを押します。
- 「バックアップRAMツール」のタイトル画面が表示されたら、Cボタンを押してください。
- メニュー画面（図2）が表示され、これで準備ができました。



1 内蔵RAMからRAMカートリッジへデータをコピーしたいとき

- ①メニュー画面（図2）で、5の「内蔵バックアップRAMからRAMカートリッジへのコピー」を選び、Cボタンを押してください。
- ②セーブデータの選択画面が表示されます。この中で「SEGA_RISE_〇」と表示されたデータが、この「ライズ・オブ・サ・ドラゴン」のセーブデータです。〇の中には1~3の数字が入り、それぞれが捜査記録1~3を表わします。
- ③そのセーブデータのうち、1つを選んでCボタンを押してください。特に問題がなければ（コピーできない場合はP8を参照）、「よろしいですか？ はい/いいえ」と確認されたときに、「はい」を選びCボタンを押してください。
- ④以上で、内蔵RAMからRAMカートリッジへデータがコピーされます。このとき、一度に1つのデータしかコピーできないので、複数のデータをコピーしたいときは、①~③の操作をくりかえし行ってください。

※コピーができないとき

内蔵RAMやRAMカートリッジの状況によっては、データのコピーができないことがあります。その場合は、メニュー画面でメニューが選択できなかつたり、コピーできませんとメッセージが表示されたりします。その原因と対処の仕方は、以下の通りです。

- RAMカートリッジが新品の場合、まずRAMカートリッジの初期化をしておかなければいけません。メニュー画面（P7-図2）で、2の「RAMカートリッジの初期化」を選び、実行してください。
- RAMカートリッジに、すでに同名のデータが記録されているとき。事故防止のために、上書き（前のデータを消して、そこに新しくデータを書きこむこと）ができないようになっています。上書きしたいときは、メニュー画面で4「RAMカートリッジの消去」を選び、同名のデータを消去してください。
- RAMカートリッジにコピーするために必要なブロック数がないとき。ブロック数が足りないときも、コピーすることができません。新しいデータを保存したいときは、メニュー画面で4「RAMカートリッジの消去」を選び、いらぬデータを消去してください。

2 RAMカートリッジから 内蔵RAMにデータを コピーしたいとき

基本的な操作方法や異常事態への対処の仕方は、1内蔵RAMからRAMカートリッジへデータをコピーしたいときの場合と全く同じです。

メニュー画面で、1とは逆のメニュー、6の「RAMカートリッジから内蔵バックアップRAMへのコピー」を選んで、コピーを行ってください。

また、もしMEGA-CDの内蔵RAMに問題がある場合は、メニュー画面で1「内蔵バックアップRAMの初期化」か3「内蔵バックアップRAMの消去」を選んで、実行してください。



操作方法

このゲームでの基本的な操作方法です。会話モード（P16）やアクションモード（P20）などでは操作方法が変わるので、くわしい操作方は、次のページから始まる各モードの紹介を見てください。



▶ コントロールパッド

スタートボタン	ゲーム中にポーズ（一時停止）をかけます。
方向ボタン	画面上のカーソルを移動します。
Aボタン	ゲーム画面とインベントリ画面を切り替えます。
Bボタン	画面上の物の説明や情報を得るための調査をします。
Cボタン	カーソルで示された人物との会話や操作の実行。会話の選択など各種の決定。また、アイテムを取ったり、渡したり、使用したりします。



アドベンチャー・モード

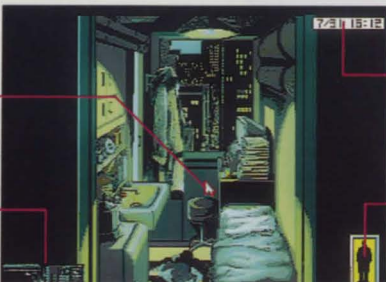
このモードでのプレイはすべてカーソル操作で行います。カーソルは画面上のポイントによって形が変わり、そのポイントで何をすることができますかをプレイヤーに示してくれます。

▶カーソル

自由に移動でき、画面上のそのポイントで何ができるかを示してくれます。

▶アイテムスペース

アイテムを置くことができますが、ブレイドの部屋以外では盗まれることもあります。



▶タイム

ゲーム中の日付と時間を表示します。

▶インベントリーアイコン

アイテムをインベントリー画面内に入れることができる、いわば窓口です。

この画面での操作方法

方向ボタン

カーソルを移動します。

Aボタン

ゲーム画面とインベントリー画面とを切り替えます。

Bボタン

カーソルが指し示すポイントの説明や情報を聞くことができます。

Cボタン

変形したカーソルが示す、その操作を実行します。また、画面中のアイテムを取ったり、置いたり、渡したりすることもできます。

カーソルの変化

画面上のポイントによって、カーソルは下のようになります。



ノーマルカーソル

ゲーム画面やインベントリー画面上で、そのポイントに特別なことがないことを示します。ただしBボタンで、そのポイントの説明や意見を聞くことはできます。また時には、このカーソルのときにCボタンで操作できる、隠されたポイントもあります。



コントロールカーソル

ゲーム画面やインベントリー画面上で、そのポイントが操作できることを示します。物を取ったり、動かしたり、扉を開閉したり……このカーソルが示す操作はCボタンで実行されます。



EXITカーソル

現在表示中の場所から、他の場所へ移動できることを示します。このカーソルのときBボタンを押すと、移動先の場所名が表示されます。



エレベーターなどでは、この形になります。



吹き出しカーソル

このカーソルが指し示す人物と会話できることを示します(☞P16)。また、Bボタンで説明や情報を聞いている間も、このカーソルが表示されます。そのときの音声は、Bボタンでリピート、Cボタンでスキップできます。



虫メガネカーソル

ゲーム画面上で、カーソルの指し示すポイントを拡大画面に切り替えられることを示します。このときCボタンを押すと、そのポイントが拡大画面で表示されます。



照準カーソル

ブレイドが拳銃やライフルを装備した時には左のカーソル、ジョイ・スプレーを装備した時には右のスプレー型カーソルが表示されます。ただし、これらのアイテムはある特定の場所でのみ使えません。



ウエイトカーソル

データをロード中であることを示します。ロードが終了するまで少しの間、そのままの状態でご待ちください。



INVENTORY

インベントリー画面

ブレイドの所持しているアイテムを一覧することができ、そのアイテムの説明を見たり、アイテムをブレイドに装備させたりします。また、ロードやセーブなどを行うのもこの画面です。

▶アイテム・ウィンドウ

所持しているアイテムは全て、このウィンドウに表示されます。

所持しているアイテムが多く、アイテム・ウィンドウに表示しきれないとき、このボタンでウィンドウを上下にスクロールさせます。



▶ステータス・ウィンドウ

ここでアイテムを装備させます。ブレイドが現在、何を装備しているか、グラフィックで表示されます。

▶タイム・コントロール

ゲーム中の時間を進めることができ、▶▶を押すと1時間、▶を押すと1分進みます。

この画面がめでの操作方法

- | | |
|-------|--|
| 方向ボタン | カーソルを移動します。 |
| Aボタン | インベントリー画面とゲーム画面を切り替えます。 |
| Bボタン | アイテムの説明が見られます。 |
| Cボタン | 画面中のアイテムを取ったり、置いたりする他、ブレイドへのアイテムの装備や解除、また各種ボタン操作にも使用します。 |

■アイテムを取る (ゲーム画面からインベントリー画面へ)

ゲーム画面上でアイテムにカーソルを合わせ、Cボタンを押すと、アイテムを取ることができます。そのままアイテムをインベントリーアイコンの上に移動させ、Cボタンを押してください。

これでそのアイテムはブレイドが所持したことになり、インベントリー画面のアイテム・ウィンドウに表示されます。



◀インベントリーアイコンは、インベントリー画面への窓口。

■アイテムを取り出す (インベントリー画面からゲーム画面へ)

所持しているアイテムをゲーム画面で使ったり、登場人物に見せたり、渡したりする場合には、以下のように操作します。

インベントリー画面内のアイテムにカーソルを合わせ、Cボタンで決定してください。そのアイテムを取りあげることができます。そこでAボタンを押し、画面を切り替えると、アイテムをゲーム画面に取り出すことができます。(逆の操作もできます)

相手にアイテムを見せたり、渡したりするときは、取り出したアイテムを相手のところに移動させ、Cボタンを押してください。



▶Aボタンでアイテムを選び、Cボタンで画面を切り替える。

▶これでアイテムをゲーム画面で使うことができます。

そうび

■ アイテムを装備させる

服や銃、スプレーなど、アイテムの中には、ブレイドが装備しないと使えないものがあります。

アイテムをブレイドに装備させるときは、そのアイテムを右のブレイド（ステータス・ウィンドウ）まで持っていき、



そこでCボタンを押してください。解除させたい場合は、その逆を行います。

また、装備させるアイテムには優先順位があり、服より先にコートを着せたり、コートを着せずに銃を持たせたりすることはできません。

せつめい み

■ アイテムの説明を見る



アイテム・ウィンドウのアイテム（ピックアップ中も可）にカーソルを合わせ、Bボタンを押すと、そのアイテムの拡大画面とくわしい説明が表示されます。

【ビデオテレフォン】

これは近未来の通信装置です。事件の発端を知るのに大切な役割をするものなので、プレイヤーへのヒントとして、ちょっと簡単に紹介しておきます。



一種のビデオ式TV電話で、留守録もできます。メッセージが届いている場合には、赤いランプが点滅しているので、部屋の中からもすぐわかるはずです。赤いランプがついていたら、必ず再生してみてください。

ファックス

スイッチ

リモコン

REMOTE CONTROL

ビデオテレフォンはこのリモコンで操作します。リモコンを見つけたら、右のボタンで操作してください。



収録されているメッセージのファイルを順送りします。

メッセージを逆順に送り（戻し）ます。

メッセージを再生します。

リモコンをもとの場所に返します。

かいわ

会話モード

会話できる人物にカーソルが合うと、吹き出しカーソルになります。この時にCボタンを押すと、その相手と会話することができます。会話が始めると人物がクローズアップされますが、そうならない人物

もいます。会話の場面では所持品を見せたり、渡したりすることもできます。



この画面での操作法

スタートボタン

特に使用しません。

方向ボタン

ブレイドのセリフを選択します。

Aボタン

ゲーム画面とインベントリ画面を切り替えます。

Bボタン

会話をリPEATさせます。カーソルが示す人物の説明も聞けます。

Cボタン

セリフの選択を決定、および相手の会話をスキップします。

かいわ せんたく

会話の選択

相手との会話の途中、ブレイド(プレイヤー)のセリフを選択しなければならぬ場面があります。この選択によって相手の反応が違い、ストーリーも変わっていきます。

正しい選択は1つとは限りませんが、まちがえるととり返しのつかないことにもなりかねません。相手の性格や状況をよく判断し、ブレイドの気持ちになって選んでください。

かいわ

会話のリPEAT、スキップ



このゲームでは会話が重要な部分をしてしているので、話を聞き逃さないようにしてください。

Bボタンで会話をリPEATし、もう一度頭から(セリフ選択後なら、そのセリフ選択直後の会話から)聞き返すことができます。またCボタンで会話をスキップし、セリフ選択があればその選択の前まで、会話をとばすことができます。



時間の経過

ゲーム中の世界には時間が流れ
ており、「時間の経過」もこのゲームではかなり重要なものになっています。終業時間になれば人々は仕事をやめて家に帰り、オフィスも閉まってしまいます。また就寝時間がくれば、ブレイドも眠くなってきます。もしそのまま活動を続けていたら、ブレイドはたまたま路上で眠りこんでしまい、何か災難にあわないとも限りません。

さらにブレイドの行動にかかわらず、敵も時間とともに着々と陰謀を進めており、それは「Meanwhile」という挿入カットによってプレイヤーに知らされます。

とにかく刻一刻と時間は過ぎていき、時間をムダにすると必要なイベントに間に合わなかったりする場合もあります。会話に出てくる時間についての言葉にも注意してください。



▲ある一定時間になると「Meanwhile」が始まり、悪人たちによる悪事の進行が知らされます。時間の経過とともに、敵の活動も進んでいくのです。



俺は実働12時間だ。
覚えておいてくれよ。
残業はしない主義でね。

タイム・コントロール

ある特定の場所で特定の時間に行動することが必要な場合もあるかもしれません。そんなときは、インベントリー画面のタイム・コントロールで時間を進めることもできます（ボタンを押すことに▶▶なら1時間、▶なら1分間ずつ進ませることができます）。

ただし時間を戻すことはできません。謎を解くための時間も少なくなってしまうから、十分に気をつけて行ってください。



移動の方法

移動の手段としては地下鉄があります。地下鉄マップに表示されている目的地にカーソルを合わせ、Cボタンで決定してください。もちろんこの移動にも時間がかかります。Bボタンで目的地までの所要時間が表示されます。

また、地下鉄の他にも移動手段があるかもしれません。



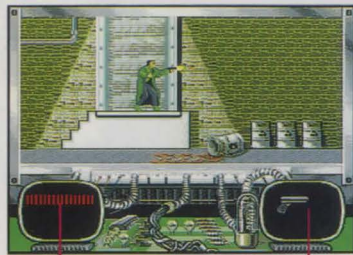
アクションモードI



ACTION I

ブレイドがある状況に陥ると、自動的に画面が横スクロールのアクションゲーム・モードに切り替わります。敵に撃たれたり、トラップに引っかかるとダメージを受け、ライフがなくなるとブレイドはやられてしまいます。

「Replay Arcade Yes No」で「Yes」を選択すると再スタート、「No」を選択するとゲームオーバーになります。



ブレイドのライフ

装備中の武器

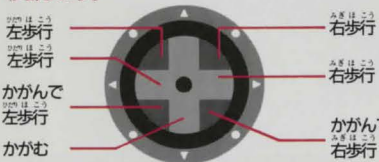
この画面がめんの操作方法

Bボタン 銃、ライフルを射ちます（弾数制限はありません）。

A・Cボタン ジャンプします。

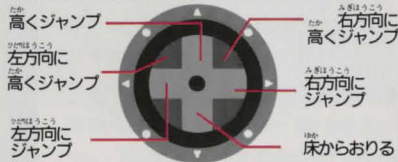
●移動

方向ボタンのみの操作では、ブレイドは歩いて移動します。



●ジャンプ

方向ボタンを押しながらAかCボタンを押すと、下のようなジャンプ移動ができます。



アクションモードII



ACTION II

ここでは、銃を装備してカーソルを照準カーソルにしてから、画面上に出現する敵キャラを狙い撃ちます。

敵に撃たれるとダメージを受け、10ダメージを越えるとやられてしまいます。もし防弾チョッキを身につけていれば、受けるダメージを少なくすることができます。



ダメージ

この画面がめんの操作方法

方向ボタン 照準カーソルを移動します。

Aボタン ゲーム画面とインベントリ画面を切り替えます。

Bボタン 使用しません。

Cボタン 銃を射ちます（弾数制限はありません）。

おいおい、アドベンチャーだつてのに…。
ま、俺にとっては軽い運動がわりだがな。



しょう かい アイテム紹介

ここでは数多くあるアイテムのうちから、いくつかのアイテムを紹介し^{しょうかい}ます。そのほか^{ほか}のアイテムについては、インベントリー画面での説明を見てください。



●コルト・ミリタリー・SP・モデル1992

45口径^{こうけい}の火薬式^{かやくしき}ハンドガン。この時代^{じだい}の武器^{ぶき}としては、いささか旧式^{きゅうしき}の部類^{ぶるい}に属する。

●ジョイ・スプレー

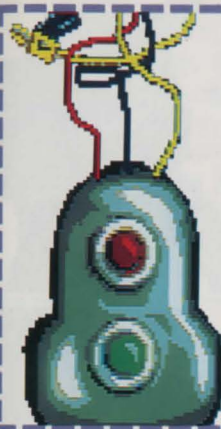
安全^{あんぜん}かつ人道^{じんどうてき}的に“相手^{あいて}の敵意^{てきい}をそぐ”ために開発^{かいぱつ}された、護身^{ごしん}用の道具^{どうぐ}。

これを使用^{しやう}すると相手^{あいて}の幸福^{きふ}感を増^あして、敵対^{てきたい}行動^{こうどう}をやめさせることができるが、必ず^{かならず}しも確実^{かくじつ}ではない。



●IDカード

多機能^{たきのう}デバイスカード。クレジット^{きせつ}カードやデータ^たベース、ドアキ^かー……などに使用^{しやう}することができる。



●テスター

遠距離^{えんきょり}盗聴^{とうちやう}装置^{ちやうじ}。3本のリード線^{りーどせん}があり、赤^{あか}がプラス、青^{あお}がマイナス、黄^きがアース線^{あーすせん}となっている。青ランプ^{あおらんぷ}がつけば正常^{せいじょう}に作動^{さくどう}するが、赤ランプ^{あからんぷ}がつくと設置^{せいち}ミスである。

●爆弾

フレーク状^{ふれーくじやう}TNTをポリマー^{ぽりまー}に混入^{こんにゅう}した、小型^{せうがた}高性能^{こうせいのう}爆弾^{ばくだん}。致命的^{ちていせき}な場所^{ばしょ}に設置^{せいち}すれば、1個^こでも大きな損害^{そんがい}を与えることができる。



●スミス&ウェッソンM1000X



457口径^{こうけい}の軍用^{ぐんよう}アサルトライフル^{あさるとらいふる}。毎分^{まいふん}1000発^{ぱつ}の発射^{はつしや}能力^{のうりき}があり、その威力^{いりき}は装甲車^{さうこうしや}をも撃ち抜^{うちぬ}くことができる。だが、その威力^{いりき}ゆえに扱^{あつか}いこなすのはむずかしい。

登場人物紹介

主人公を始め、ゲーム序盤から登場する人物たちを紹介します
もちろんこれらの他にも、たくさんの人物が登場します。



CHARACTER

ウィリアム
"ブレイド"ハンター

物語の主人公で、通称 "ブレイド" とあだ名
される私立探偵。ロサンゼルス警察の一員だ
ったが、そのあだ名の通り危険な捜査をす
るため首になった。

CHARACTER

ラーラ・
ピンゼント

ロサンゼルス市長の末娘で、勝手気ままな生活
を送っていたある日、謎の死をとげる。その怪死
事件が、この物語の発端となる。



CHARACTER

ダード・
ピンゼント

ロサンゼルス市長。警察官だったブレイドを首
にした張本人とも噂される。だが、娘ラーラもま
まきこまれた連続怪死事件の捜査を、なぜか内密に
ブレイドに依頼する。



CHARACTER

アニス・
ルマノフ

ブレイドのガールフレンドで、ロサンゼルス市
庁の記録室に勤めている。とても気の強い性格で
ブレイドも手を焼くことがあるが、ブレイドは、
彼女を深く愛してもいる。



CHARACTER

ハメラ・
リットン

ロサンゼルス市庁の受付嬢で、おしゃべり好き
だが、職務にはとても忠実なオールドミス。ブレ
イドに好意を持っており、アニスにはちょっと嫉
妬している。



CHARACTER

ディン・ワン

ロサンゼルス市の闇の世界に君臨するドラゴンマ
フィアの最高幹部。



CHARACTER

ヤン・
リュエホ

神の声をブレイドに伝えることを使命と考える
謎の老中国人。ブレイドの味方である。



■ジョニー・ウォン

ドラゴンマフィアの幹部。
マフィアが経営する工場の
責任者でもある。



■ニック

警察署の受付担当員で、
ブレイドの数少ない友人で
もある。



■チャン・リン

ドラゴンマフィアの一員
で、ドラッグの密売人。



■ウィザード・ジェイク

裏の世界にも通じた情報
屋で、事件のカギを握る謎
の人物。



せい ゆう しょう かい
声優紹介 THE CAST

ブレイド..... 龍田直樹
 アニス..... 島津冴子
 ビンセント..... 佐藤正治
 デイン・ワン..... 池水通洋
 ジェイク..... 掛川裕彦
 パメラ..... 水谷優子
 ウォン..... 大塚周夫
 ヤン..... 宮内幸平
 マハラジャ..... 富田耕生

■ 龍田直樹(ウィリアム・“ブレイド”・ハンター)
 『ドラゴンボールZ』ウーロン、『魔神英雄伝ワタル』EXマン、『キテレツ大百科』プタゴリラ、『少年アシベ』父ちゃん役他、出演作多数。

■ 島津冴子(アニス・ルマノフ)
 『うる星やつら』、『重戦機エルガイム』、『ターティベア』、『ハートカクテル』、『らんま1/2』、『美味しんぼ』……その他で活躍中。

ユーザーのみなさまへ…

● アドベンチャーゲームとしての性質上、ゲームの内容に関するご質問やお問い合わせについては一切お答えできません。ご了承ください。



ドロシー..... 吉田理保子
 ファウ..... 折笠愛
 カッシー..... 大林隆之介
 スネイク..... 郷里大輔
 警察署長..... あずさ欣平
 キャンディ..... こおろぎさとみ
 ラルフ..... 小林俊夫
 ガードマン..... 里内信夫

■ 佐藤正治(ビンセント市長)
 『タイガーマスクII世』ブッチャー、『キン肉マン』イワオ、『タッチ』片桐、『愛の若草物語』フレデリック役他、洋画の声優としても活躍。

■ 池水通洋(デイン・ワン)
 『うる星やつら』先生、『機動警察パトレイバー』太田功……等のアニメの他に『ファイヤーマン』『レインボーマン』にも出演。

MEGA-CDディスク
 し よう じょう ちゅう い
使用上のご注意

キズつけないで

ディスクにキズをつけないでください。特にケースから出し入れするときは、注意してください。

乱暴に扱わないで

ディスクを曲げたり、センター孔を大きくしないでください。

文字を書いてもダメ

レーベル面に文字を書いたり、シールなどを貼らないでください。信号読み取り面(レーベル面の反対側の光った面)にキズをつける恐れがあります。

メガドライブをプロジェクションテレビ(スクリーン投影方式のテレビ)に接続すると、残像光量による画面焼けが生じる可能性があるため、接続しないでください。

汚れを拭き取るときは

信号読み取り面を汚さないでください。もし汚れた場合は、やわらかい布(レンズクリーニングなどに使うもの)で、中心部から外周部にむかって放射状に軽く拭き取ってください。なおシンナーやベンジンなどは使わないでください。

保管場所に注意して

プレイ後は元のケースに入れ、高温・高湿の場所を避けて保管してください。

ゲームで遊ぶときは

健康のため、ゲームで遊ぶときは1時間ごとに10~20分の休憩をとってください。またテレビ画面からなるべく離れてゲームをしてください。

株式会社 **セガ・エンタープライゼス**

本社 〒144 東京都大田区羽田1-2-12 お客様サービスセンター ☎03(3742)7068(直通)
 札幌支店 〒062 北海道札幌市豊平区豊平五条3-2-34 ☎011(841)0248
 関西支店 〒561 大阪府豊中市豊南町東2-5-3 ☎06(334)5331
 博多支店 〒810 福岡県福岡市中央区白金2-5-15 ☎092(522)4715



Rise of the Dragon™

~ A BLADE HUNTER MYSTERY ~

Copyright ©1992 Dynamix, Inc., Eugene, Oregon USA. All rights reserved.

Original characters are copyrighted characters of Dynamix.

The trademark "Rise of the Dragon" is owned by Dynamix. Unauthorized use is prohibited.

Patents: U.S. Nos. 4,442,486/4,454,594/4,462,076; Europe No. 80244; Canada No. 1,183,276;

Hong Kong No. 88-4302; Singapore No. 88-155; Japan No. 82-205605 (pending)

672-0776

G-6002

株式会社 **セガ**・エンタープライゼス