



任天堂

ファミリーコンピュータ™

FAMICOM FAMILY

ファミリーコンピュータ・ファミコンは任天堂の商標です。

タイムズ・オブ・ロア

失われたメダリオン

取扱説明書



THF-U7

このたびは、東宝のファミリーコンピュータ・シリーズ“タイムズ・オブ・ロア～失われたメダリオン”(THF-U7)をお買いあげいただきまして、まことにありがとうございました。

ご使用の前に取扱い方、使用上の注意等、この「取扱説明書」をよくお読みいただき、正しい使用方法でご利用ください。なお、この「取扱説明書」は大切に保管してください。

（使用上の注意）

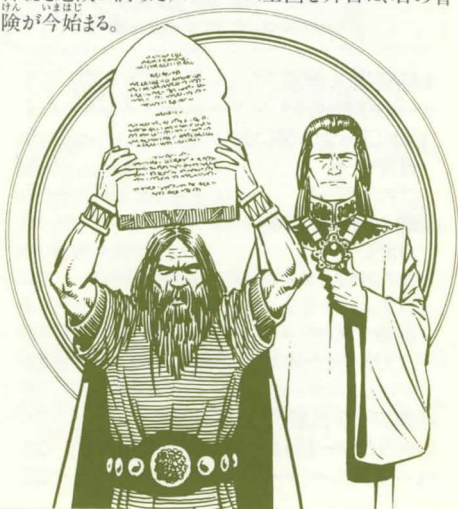
- 精密機器ですので、極端な温度条件下での使用や保管および強いショックをさけてください。
また絶対に分解しないでください。
- 端子部に手をふれたり、水にぬらすなどよごさないでください。故障の原因となります。
- シンナー・ベンジン・アルコール等の揮発油でふかないでください。
- テレビ画面から、できるだけ離れてゲームをしてください。
- 長時間ゲームをする時、健康のため約1時間ごとに10分～20分の小休止をしてください。
- 画面の一部が見えなくなったり欠けたりしますが、ゲームの進行上特に問題はありません。



主要登場人物紹介	3
ゲームの始め方	4
コントローラの使い方	6
通常モード	6
コマンドモード	7
画面と操作の説明	8
通常モード	8
コマンドモード	10
オプションメニューについて	14
戦闘について	15
パスワードについて	16
ゲームオーバーについて	17
主要アイテム紹介	18
キャラクター紹介	20
ベースストーリー	22

アルバレス王国の『大いなる王』ダーインが故郷エルデンに向けて旅立ってから20年、かつては平和と繁栄を誇ったこの王国も、度重なる内乱と外からの侵略者によってすっかり荒れ果ててしまっていた。王の代理をつとめるダリエル卿はもう一度アルバレスに平和と繁栄をもたらすために、失われた『神器』を探し出そうと国中から勇者を召集した。

神秘と危険に満ちたアルバレス王国を舞台に、君の冒険が今始まる。



主要登場人物紹介

ダーイン

アルバレス王国の『大いなる王』。20年前故郷エルデンに向けて旅立った。現在は行方不明。

ダリエル

エルデンの貴族。ダーインの補佐官で今は代理をつとめている。

ヘイドリック

アルバレス南部、ガネスターを領土とするバーバリアンの長。



アボット

悪の魔術師、暗黒の僧侶達を率いる。

イリアル

善の大魔導師。

はじめかた ゲームの始め方



タイトル画面でタイトルの下に表示されている『START NEW GAME』が『RETURN TO TIMES OF LORE』をカーソル  によって選択して下さい。カーソル  は十字キー+の上下で移動し、Aボタンかスタートボタンで決定します。



初めてゲームを行なう場合、新しくゲームをやり直したい場合

1. 『START NEW GAME』を選択します。



2. すると、キャラクター選択画面になるので、ここであなたのキャラクターをカーソル  によって選択します。カーソル  は十字キー+の左右で移動し、Aボタンかスタートボタンで決定します。
 3. キャラクター決定後、Aボタンかスタートボタンでゲームが始まります。
- ※キャラクターはどれを選んでも、能力的に変わりません。

前回パスワードを記録したところから始める場合

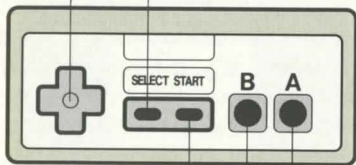
4. 『RETURN TO TIMES OF LORE』を選択します。
5. パスワード入力画面になるので、パスワードを入力して下さい。(詳しくは、P.16「パスワードについて」を見て下さい。)

コントローラーの使い方

通常モード

十字キー+: マップ上の移動

セレクトボタン: 使いません。



Aボタン: 攻撃

Bボタン: コマンドモード
に入ります。

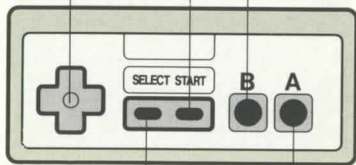
スタートボタン: ポーズ(一時停止)
(もう一度押すと解除)

コマンドモード

十字キー+: カースルを移動させます。

スタートボタン: 使いません。

Bボタン: コマンドモード
解除(通常モードに戻ります)

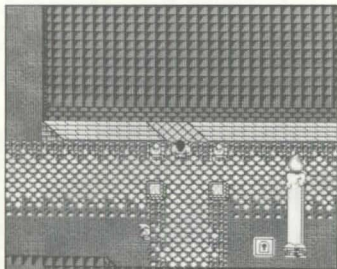


Aボタン: コマンドを決定します。
メッセージ表示時には、
メッセージを送ります。

セレクトボタン: オプション・メニューを呼び出します。
(詳しくはP.14「オプション・メニュー
について」を見て下さい)

が めん そう さ せつ めい
画面と操作の説明

つうじょう
通常モード

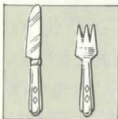


ろうそく ……自分のキャラクターの体力を表して
います。戦いで傷を受けたり、食料が
不足したときにはだんだんと小さくなります。もし、炎が完全に消えてしまったら、
自分のキャラクターは死んでしまいま
す。宿屋で睡眠をとると、体力は回復
します。また、さまざまな薬の中には、体
力を大幅に回復してくれるものもありま
す。

じょうたい かが さまざま じょう
状態アイコン…自分のキャラクターに関わる様々な状
態を示します。



「おなかがすいた」アイコン
一定時間行動し、食事をする必要があ
るときに表示されます。



「食事をした」アイコン
「おなかがすいた」アイコンが表示された
あと、食料を持っている場合には自動
的に食事をします。すると、このアイコンが
表示され、持っている食料が一つ減り
ます。



「食料がない」アイコン
「おなかがすいた」アイコンが表示された
あと、食料を持っていない場合に表示
されます。このアイコンが表示されると体
力が減り始めますので、宿で買いか敵を
倒して、食料を手に入れて下さい。する
と、自動的に食事をし、元の状態に戻り
ます。




「鍵がかかっている」アイコン
 鍵がかかっている、通り抜けできないドアにぶつかったとき表示されます。そのドアを開ける鍵やアイテムがないと通り抜けることは出来ません。また、町の人から許しをもらい通り抜けられるドアもあります。

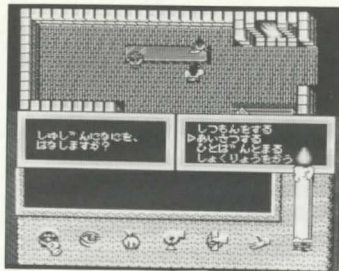


「ドアを開けた」アイコン
 鍵がかかっていたドアを通り抜けるときに表示されます。鍵がかかっているドアは条件を満たしていれば(許しを得ている、また、鍵やアイテムを持っている)自動的に通り抜けられ、その時にこのアイコンが表示されます。

コマンドモード

ろうそく ……自分のキャラクターの体力を表しています。

コマンドアイコン…カーソル  で選択することにより、各コマンドを実行します。



「はなす」アイコン

話しかけたいキャラクターのそばで、このアイコンを選択することにより会話ができます。

このアイコンを選択すると、話したい内容がサブ・ウィンドウに表示されますので十字キー+の上下で選択、Aボタンで決定して下さい。
 初めて話しかける相手には、まず「あいさつ」をすることをおすすめします。



「見る」アイコン

自分の持っているアイテムを、よく検査けんさすることが出来ます。このアイコンを選択せんたくすると自分が見ることが出来るものがサブ・ウィンドウに表示ひょうじされますので、見たみいものを選択して下さい。



「持ち物」アイテム

自分が現在何を持っているか見ることが出来ます。(アイテム、ゴールド、食料など)



「とる」アイコン

戦いのあとや、都市や地下牢を探索たんさくして見つけたゴールドや食料、アイテムを拾ひろいます。拾うことが出来るものがサブ・ウィンドウに表示ひょうじされますので、拾うものを選択して下さい。



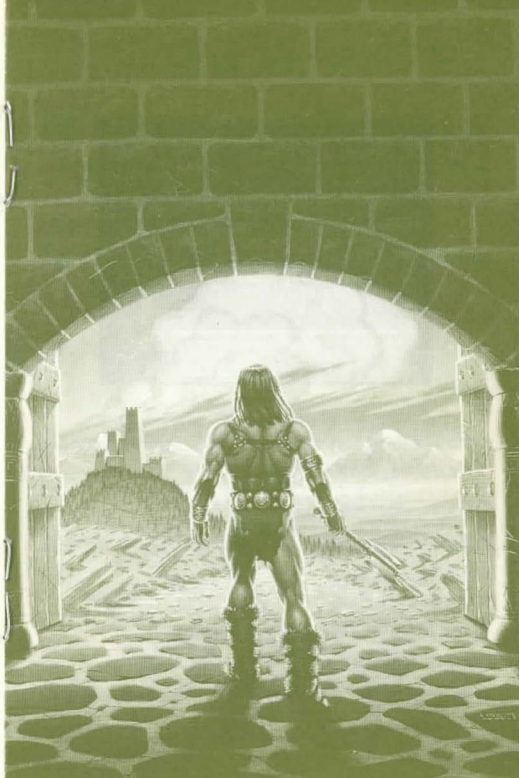
「つかう」アイテム

アイテムを使用しようします。サブ・ウィンドウ内につかえるアイテムが表示ひょうじされますので、選択して下さい。

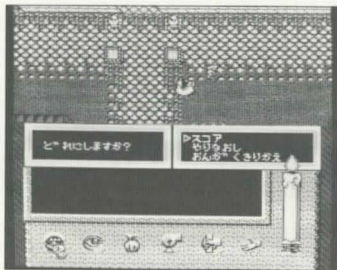


「わたす」アイコン

近くの人に持ちものを渡わたします。サブ・ウィンドウ内ないに渡せるものが表示ひょうじされますので、選択して下さい。



オプション・メニューについて



コマンドモードにおいてセレクトボタンを押すと、オプション・メニューに入ります。

「スコア」
敵を倒し、冒険を重ねることで増えるあなたのスコアを表示します。

「やりなおし」
最後に泊まった宿屋からスタートします。

「おんがくきりかえ」
音楽を鳴らしたり、止めたりします。(音楽を止めた場合でも、効果音は鳴ります)

せんとう 戦闘について

攻撃したい相手に近づき、Aボタンで攻撃します。手ごわい相手には、2度、3度攻撃する必要があります。攻撃力、攻撃できる距離はあなたが持っている武器によって異なります。

気をつけなければならないのは、この世界ではあなたの意志で、どんな存在も攻撃できるということです。味方である農民や旅人を攻撃すれば、あなたは間違いなくつまはじきにされてしまうでしょう。



パスワードについて

パスワードを見る

宿の主人に話しかけ、「ひとぼんとまる」を選択すると、パスワードが表示されます。間違の無いよう記録して下さい。



パスワードを入力する

タイトル画面が表示されているときに、「RETURN TO TIMES OF LORE」を選択すると、パスワードの入力画面になります。

十字キーでカーソルを移動させ、Aボタンで決定して下さい。間違て入力してしまった場合には、「BS (バックスペース=1つ手前の文字を消す)」で消去して入力して下さい。



また、スタートボタンを押すとカーソルが消え、十字キーの左右で入力した部分のアンダーカーソルを移動させることが出来ますので、入力直したい部分に合わせ、もう一度スタートボタンを押してカーソルを復帰させ、訂正する文字を選択して下さい。入力力が終わりましたら、「END」を選択して下さい。パスワードが間違っていた場合には、「NOT CORRECT」と表示されますので、もう一度、正しいパスワードを入力して下さい。

ゲームオーバーについて

自分のキャラクターが死んでしまった場合、自動的にウインドウが開きメッセージが表示されます。そこでAボタンかスタートボタンを押すと、オプション・メニューが表示されます。詳しくは、P.14「オプション・メニューについて」を見て下さい。

主要アイテム紹介

敵を倒し、冒険を重ねることによってさまざまなアイテムが手に入ります。「まきもの」や「くすり」は、各種類1つずつしか持てないので、使用する際には注意が必要です。

「あかいまきもの」
画面内の敵をすべて倒します。

「あおいまきもの」
敵の動きを一定時間止めます。

「みどりのまきもの」
行きたい町まで、瞬時にして飛べます。ただし、効果は3回までです。

「あかいくすり」
高速で浮遊移動できます。

「あおいくすり」
体力が、ある程度回復します。

「みどりのくすり」
体力が、すべて回復します。

「はやてのくつ」
早く歩くことができます。

「たんけん」
離れている敵に投げつけて攻撃することができます。

「まほうのおの」
投げて攻撃でき、自分のところに戻ってきます。



キャラクター紹介



「えいへい」

城や、大きな都市の衛兵達は、鍛え上げた体に強力な武装をまとっています。あなたと味方同士でいる限りは、何の問題もないでしょう。



「のうみん」

アルバレスの控えめで、朗らかな農民達は、王国や都市を支えている力の源です。彼らは町の噂や伝説に詳しく、いろいろなことを知りたがっているあなたを快く受入れてくれます。すすんで話しかけてみましょう。



「やどやのしゅじん」

宿の主人はあなたが食料や休息を必要としている時、とても頼りになります。



「とうぞく」

このマントを着た追いはぎ達は、すべて商人や旅人に「死を呼ぶ射手」として恐れられています。



「オーク」

かつてこの醜い顔をした野蛮人には北部の山岳地帯の縄張以外では滅多に出会いませんでしたが、最近アルバレスの森を荒し始めました。



「がいこつ」

悪の魔法使いに生命を吹き込まれたと言われている生きた骸骨。田園地帯に出没し、出会った者には短剣を投げつけてきます。彼らは非常に手ごわい相手です。なぜなら、白骨と化したその体は、なんの苦痛も慈悲も感じないからです。



「ゆうれい」

悪人の亡霊や、戦いで殺された怪物達の怨念がこの世に舞い戻ったゆうれいは、あなたの前に立ふさがる敵の中でも、最も手ごわい相手です。



「スライム」

流動的な体を駆使してダンジョンの流壁をはい回るこの忌まわしい生き物の起源については誰も知りません。不注意な冒険家にとっては、いまだに命取りの脅威となり得ます。

ベース・ストーリー

その昔、アルバレスと呼ばれた地には統治する王はおらず、少数の人々がお互いに不安と疑いをいだけて暮らしていた。怪物や盗賊は我が物顔にうろつきまわり、商人や旅人は安全に旅をする事もできなかった。

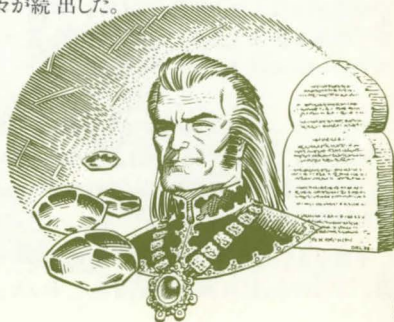
そんなアルバレスの地に、およそ800年前エルデンの人々が上陸した。最初、エルデンの人々はアルバレスの人々にとって、おそろべき侵略者であった。だが、エルデンの人々が怪物や盗賊を退治し、城や町の建設の仕方を教たので、アルバレスの人々は以前より安全に暮らせるようになり、長い年月の中で両者は信頼し合うようになった。やがてエルデンの王子が人々の期待と祝福を受けてアルバレスの『大いなる王(ハイ・キング)』の座につき、アルバレスは新しい王国として統一され、繁栄した。

だが、その平和と繁栄も、野蛮な遊牧民であるバーバリアン達の南からの侵入で終わりをつげた。アルバレスの兵士達はよく戦ったが、バーバリアン達は手ごわく、戦いは10年にも及んだ。ついに当時の『大いなる王』ダーインは、王国をまとめるために故郷のエルデンからもたらされ

た三つの『神器』の一つ『メダリオン』の力を使って戦いを終わらせ、バーバリアンの長、ヘイドリックと話し合った。その結果バーバリアン達は南のガネスターの地を領土とする代わり、王座への忠誠を誓った。

こうして、ダーインは『10年戦争』を終わらせたが、長かった戦いは彼をすっかり疲れさせ、『メダリオン』を操る力を失わせた。そこでダーインは故郷での休息を決意し、幼い子供と『メダリオン』を伴ってエルデンへ向けて旅立った。20年後に戻ってくる約束を残して……。

ダーインのいない間代理をまかされたエルデンの貴族ダリエル卿は、命令を守ろうと必死に頑張ったが彼に反感を持つ者も多く、貴族達は互いに争うようになった。衛兵や刺客が大勢雇われ、王国は殺伐として職につけない人々が続出した。



王国中央の貴族達の協力が受けられなくなった為
に国境近くの豪族達は国境を守りきれなくなってしまっ
た。そして南部では野蛮な奇襲が度々起こり、北部や東
部では怪物達が山脈を伝わって流れ込んだ。これらの
侵入者達によって農地を奪われた農民達の中にはごろ
つきや盗賊になる者も出て、王国の混乱に拍車をかけた。
安全な場所は僅かな都市と城壁の内側だけになり、孤
立ちた農園や村落は連絡すらとれなくなってしまった。奥
地は怪物や山賊に支配され、都市間の商いは海からと
川からに限られて、エルデンとの海を渡っての交通はす
べて途絶えた。

しかし、僅かながら城壁の影に隠れることをいさぎよしとせ
ず、自分の身を自分で守ろうとするタフな人々もいた。君
の家族もそんな人々の仲間だったが、君のためにより安
全で快適な暮らしを与えたいと願い、アルバレスの首都
エライランにいる叔父の下に君を送り出した。

やがて、ダーインが約束した20年が過ぎたが彼はいっ
こうに現れず、人々の心は不安と絶望でいっぱいになっ
た。叔父の元で暮らす君の耳にも、アルバレスをめぐる悪い
噂は日増しに多くなっていった。

事態を重くみたダリエル卿は王国内に残っている神
器、『予言の石』と『真実の石版』を集め、その力を使って

ダーインと『メダリオン』を探し出そうと会議を召集した
が、ダーインから『神器』を託された者は現れず、『神器』
の行方もわからなかった。ついにダリエル卿は『神器』と
『大いなる王』を探し出すため、アルバレス全土から勇者
を召集した。

悲しいことに君が心から愛していた叔父は去年他界し
た。そして君は叔父の死をきっかけに、より過酷で、しかし
魅力的な冒険を通じて自分自身の力を証明するときに
来たと自覚し、冒険家や旅人、そして雑多な人々の待ち
合わせの場所になっているエライランの宿屋兼酒屋フロ
シング・スロッシュに向けて出発した。

今、君はこのよく知られた宿屋兼酒屋の2階にいるの
だ。そして、今、ここから君の冒険は始まるのだ……。





TOHO CO., LTD.

TM
TIMES OF LORE is a trademark of ORIGIN SYSTEMS, INC.
Original software version copyright by Chris Roberts and
ORIGIN SYSTEMS, INC. © 1988 ORIGIN SYSTEMS, INC.

© 1990 TOHO COMPANY, LTD.

東宝株式会社 映像事業部

〒100 東京都千代田区有楽町1-2-1

FOR SALE and USE IN JAPAN ONLY

本品の輸出、使用営業及び賃貸を禁じます。

