

CD-ROM
COMPACT
disc
KOEI®
KN11-81101



ドルイド
DRUID
マニュアル



WORLD'S END

アーケ・オブ・タイム

ARK OF TIME

刻の箱船

イマジネーションゲーム

好評発売中

WORLD
SELECTIONS

神秘的ヴェールに包まれた
アトランティスの謎に迫る、
緊迫感満点のアドベンチャーゲーム。

PC/AT互換機版 Windows® 対応 8,800円

prologue

「おい、どこにもいないぞ！」

声とともに入ってきた人物は、かろうじて声で男だと分かるものの、すっぴりと茶色のフードに顔を隠していた。外見だけでは性別の区別の付きにくい奇妙な風体だ。

奇妙といえば、部屋の中の2人が似たような身なりをしているだけでなく、3人が話している部屋そのものもかなり変わっていた。部屋は円形で、天井の中央がドームのように丸く盛り上がっている。中央には大きな天体望遠鏡が置かれている。

「ローソンのやつ……」

「お前があんな言い方をしたからへそを曲げたのだ」と、緑色のフード。

「あいつが頑固だからだ！ 仕方なかった！」

茶色と緑色が口論を始めたところ、赤色がのっそりと、しかし威厳のある声で言った。目は冷たく2人を見据えている。

「過ぎたことは忘れる。それより、何か手だてを考えねば」

2人は赤フードの男に一目置いているのか、あわてて言った。

「そ……そうだ。アスターの言うとおりで」

アスターと呼ばれた男はうなずき、つぶやいた。

「我らドルイドの明日を握るのは奴だ」

3人は知恵を絞ってローソンの機嫌を直す方法を考えたが、いいアイデアは浮かばず、数カ月がむなしく過ぎていった。



そんなある日、例の部屋にアスターは2人を呼んだ。

「ハヴナー、クラックはまだか」

ハヴナーは、アスターの目が光っていることに気づいた。なにか思いついたようだ。

「我々の力になってくれそうな奴が見つかった。今、ちょっとしたテストをしている」

* * *

気がついたら、見知らぬ土地にいた。近くで動物のうなり声がある。——ここはどこだ？ なぜ、俺はこんなところにいるんだろう。

ひんやりした空気が流れている。この山には全く見覚えがない。

うなり声は、ますます近くなってきた。ライオンのような4つ足の猛獣かと思ったら、声の主は2本足で立つ緑色の人間のようなヤツだった。なんだ、この化け物は！



どうやら、こいつらを倒さなきゃ、俺の命はここまでってことらしい。
幸い右手には斧がある。こんな状況でも運がいい。
斧さえあれば、どうにでもなる。

さあ、いくか！

Contents

prologue	2
このゲームは	6
ゲームの起動	8
ゲームの終了	9
画面の見方	10
セーブ・ロード・設定変更	12
操作	13
主人公のデータ	20
ナヴァンの謎を求めて	21

マニュアルとヘルプシートの使い方

このマニュアルは、ゲームの内容（操作方法・ルールなど）を説明する部分と、セットアップの手順を説明する部分に分かれています。ゲームのセットアップ、削除の手順、ユーザーサポートへのお問い合わせについての情報は、巻末からお読みください。

ヘルプシートには、ヘルプの使い方とセットアップができない場合の対処について記載しています。

セットアップ後のトラブルについては、「DRUIDのヘルプ」をご覧ください。「DRUIDのヘルプ」は、「スタート」をクリックして、「プログラム」メニューの「光栄」から「DRUIDのヘルプ」を選ぶと表示できます。なお、ゲームのプレイ中はご覧いただけません。

Design ● 水谷 均 (HOBO BROS.)

Illustration ● 沼倉 律子

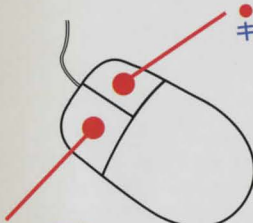
このゲームは

『DRUID～闇への追跡者～』は、3Dアクションアドベンチャーゲームです。プレイヤーは、主人公となって惑星ナヴァンを旅します。主人公はドルイドの子孫で、科学と魔法に秀でています。その力を見込まれ、ナヴァンへと呼び寄せられたのです。



基本的な操作

ゲームの起動後は、マウスで操作します。

- 
- <右クリック>
キャンセル・魔法画面の表示
マウスの右ボタンを押す操作です。選択したエレメント・アイテムのキャンセルなどを行います。メイン画面で右クリックすると、魔法画面を表示します。
★アイテムを持っているときは、オプション画面を表示します。
 - <クリック> 決定
マウスの左ボタンを押す操作です。主人公が移動したり、攻撃したりします。
 - <右ボタンを押しながら左ボタンを押す>
オプション画面の表示
メイン画面で右ボタンを放さずに左ボタンを押す操作です。オプション画面を表示します。

Column 操作のヒント

- ☆メッセージに続きがあるときは、クリックすると続きが表示されます。
- ☆セーブ・ロード・終了などはオプション画面で行います。



ゲームの目的とゲームオーバー

プレイヤーは、主人公となってドルイドの世界・ナヴァンを旅します。目的は、行方不明のドルイド・ローソンを見つけることです。

ナヴァンは、5つの島で構成されています。いろいろな人と話して情報を得て、さまざまなアイテムを入手し、ローソンを探し出してください。

冒険の途中で倒れるとゲームオーバーです。



ゲームを始める前に

ゲームをプレイするためには、ハードディスクにゲームをセットアップする必要があります。セットアップが終了していない場合は、巻末の「セットアップ」(Ⅲページ)の手順に従ってください。また、ゲームを始める前に、他のWindowsのアプリケーションを終了してください。

ゲームの起動

ゲームを起動します。Windows 95を起動します。

1. CD-ROMをセットしてゲームを起動する

CD-ROMドライブにゲームのCD-ROMをセットすると、ランチャーが起動します。[ゲームスタート]をクリックします。ランチャーが起動しない場合は、デスクトップの「DRUID～闇への追跡者～」アイコンをダブルクリックするか、[スタート]をクリックして「プログラム」メニューの「光栄」から「DRUID～闇への追跡者～」を選びます。



ゲームのランチャー
[ゲーム スタート]をクリックします。

「DRUID～闇への追跡者～」アイコン
ダブルクリックするとゲームが起動します。



2. ゲームを始める

ゲームが起動すると、タイトルが表示されます。クリックすると、スタート画面が表示されます。<New>をクリックすると、オープニングの後にゲームが始まります。☆セーブデータを使って途中からゲームを始める場合は、<Load>をクリックして、データを選びます。



スタート画面
タイトル表示後に表示されます。

ゲームの終了

ゲームの終了は、オプション画面のボタンで行います。続きをプレイする（ロードする）場合は、終了する前にセーブします。

1. オプション画面を表示する

メイン画面でマウスの右ボタンを押したままで左ボタンを押します。オプション画面が表示されます。



オプション画面
メイン画面で右ボタンを押したまま左ボタンを押すと表示されます。

2. データをセーブする

続きをプレイする場合は、<Save>をクリックします。データ画面が表示されます。番号を選んでセーブします。セーブ終了後はオプション画面に戻ります。



データ画面
セーブする番号をクリックします。

3. ゲームを終了する

オプション画面で<Quit>をクリックします。ゲーム終了を確認するメッセージが表示されます。<はい>をクリックすると、ゲームを終了してWindowsに戻ります。

画面の見方

ゲームを始めると、メイン画面が表示されます。

メイン画面

メイン画面では、移動・戦闘などを行います。

●パワーゲージ (→P.20)

主人公のBodyパワー(体力/赤色)とMindパワー(魔法力/青色)を表します。Bodyパワーがなくなるとゲームオーバーです。

●主人公

プレイヤーです。クリックするとカーソルのある地点に移動します。



●カーソル

クリックすると、カーソルのある位置に主人公が移動します。色・形が変わります。

●敵

主人公の行く手を阻む者です。近づくと攻撃してきます。

●メイン画面から

右クリックすると魔法画面が表示されます。右ボタンを押したまま左ボタンを押すと、オプション画面が表示されます。アイテムを持っているときは、右クリックするとオプション画面になります。

●オプション画面から

右クリックすると、メイン画面に戻ります。アイテムを持って右クリックすると、アイテムを持ったままメイン画面に戻ります。

Column

画面の切り替え

オプション画面

オプション画面では、アイテムの持ち替え、セーブ・ロード・終了、BGMのON/OFF切り替えなどを行います。

●見る・食べる・武器情報 (→P.17)

アイテムを持ってクリックすると、情報を見たり食べたりします。強い武器を手に入れたら、情報が表示されます。

●主人公のデータ (→P.20)

冒険を進めるとレベルが上がり、Mind、Bodyの上限が上がります。



●機能ボタン (→P.12)

各機能を実行したり、音のON/OFFを切り替えます。

●アイテムトレイ

入手したアイテムの一覧です。アイテムをクリックすると、手に持てます。トレイ左右のボタンのクリックで表示を切り替えます。

魔法画面

魔法画面では、敵や自分にかける魔法の呪文を唱えます。魔法をかけるには、エレメント(元素)を選択します。

●エレメント (→P.18)

魔法を構成する5種類の元素です。クリックして選択します。



●実行ボタン

魔法を実行します。使用するエレメントをすべて選択したらクリックします。

セーブ・ロード・設定変更

セーブなどはオプション画面のボタンで操作します。オプション画面は、メイン画面で右ボタンを押したまま左ボタンを押すと表示されます。

●機能ボタン
クリックすると機能を実行できます。



- Load — セーブデータ呼び出す
- Save — セーブする
- Music — BGMのON/OFFを切り替える
- Effects — 効果音のON/OFFを切り替える
- Quit — ゲームを終了する

セーブ

ゲームの途中経過を記録します。
<Save>をクリックし、データ画面でセーブする箇所の番号を選びます。確認後にセーブします。

ロード

記録したセーブデータ呼び出し、続きからプレイします。
<Load>をクリックし、データ画面でロードするデータの番号を選びます。データがないと、冒頭の場面が表示されます。

BGM・効果音のON/OFF

BGM・効果音のON/OFFを切り替えます。
<Music>でBGMを、<Effects>で効果音を切り替えます。ボタンが緑色のときはON、赤色のときはOFFを示します。

操作

いよいよローソン捜しの旅が始まります。ナヴァンにはどう猛な生物も多いので、心して向かってください。

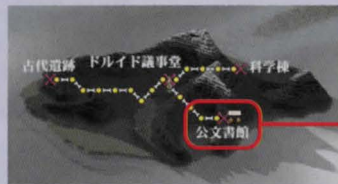


別の地点に移動する

メイン画面でクリックします。クリックされた地点まで移動します。

- の場合は ◆移動して立ち止まります。
- の場合は ◆移動したあと、その地点を調べます。アイテムなどを拾うことがあります。
- の場合は ◆次の場所へ移動します。

Column 長距離移動




が表示される部分でクリックすると次の場所へ移動します。



少し離れた場所へ移動するときは、このような画面が表示される。こういう画面では をクリックするのだ。場所によっては移動できないこともあるがね。



怪しい場所を調べる

カーソルが  になる地点には情報があります。クリックすると、その地点に移動して調べます。アイテムが手に入ることがあります。

アイテムを手に入れるとアイコンがアイテムの形になります。



敵と戦う

メイン画面で敵の近くに移動し、敵の攻撃範囲に入ると戦闘になります。敵をクリックして殴り倒します。

どっちから
攻撃するか？



上から攻撃



横から攻撃


Column
敵と戦うときは



敵に気づいてすぐに突進するのは感心しない。
我々の力を使えば遠くから魔法で攻撃できるのだからな。
なに、魔法のかけ方を忘れた？
……ドルイドの子孫たる者が、なんたることだ！



人と会話する／取り引きする

カーソルが  になる人物をクリックすると、その人物から話を聞けます。アイテムを持ってクリックすると、アイテムについて情報を聞いたり、取り引きしたりします。

Column
物を買うには


金を渡せば、必要な物が買えることもある。まったく、みんな欲深い奴らだからな。



お金を手に持って人物をクリックすると、何かを買えることがあります。



アイテムを使う

入手したアイテムは手に持つと使うことができます。カーソルが  になる地点をクリックします。

アイテムを手を持つとアイコンがアイテムの形になります。アイテムを使う地点では赤色になります。



アイテムを
合成する

合成できないアイテムもあります。



1 アイテムを選択

2 合体させるアイテムを選択

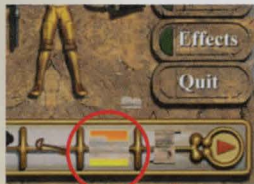
3 新しいアイテムができる



アイテムを持つ/交換する(オプション画面)

アイテムトレイのアイテムを手にしたたり、手に持っているアイテムを違うアイテムに替えます。

マウスの右ボタンを押したまま左ボタンを押して、オプション画面を表示します。アイテムトレイで任意のアイテムをクリックすると、そのアイテムを手持ちします。右クリックすると、そのアイテムを手にしたままメイン画面に戻ります。

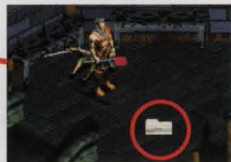


アイテムトレイでアイテムをクリックします。

トレイとボタン以外でクリック
→アイテムを放す



右クリックするとアイテムを持たずにメイン画面に戻ります。



右クリックするとアイテムを手にしてメイン画面に戻ります。



アイテムの情報を見る(オプション画面)

アイテムの情報を見ます。

マウスの右ボタンを押したまま左ボタンを押して、オプション画面を表示します。アイテムトレイでアイテムをクリックして選びます。アイテムを手にした状態で主人公の像の頭部分をクリックします。

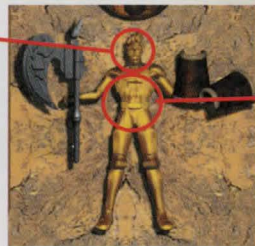


アイテムを食べる(オプション画面)

薬などのアイテムを食べます。

マウスの右ボタンを押したまま左ボタンを押して、オプション画面を表示します。アイテムトレイでアイテムをクリックして選びます。アイテムを手にした状態で主人公の像の胴体部分をクリックします。

●頭をクリック
手にしたアイテムの情報を見ることができます。



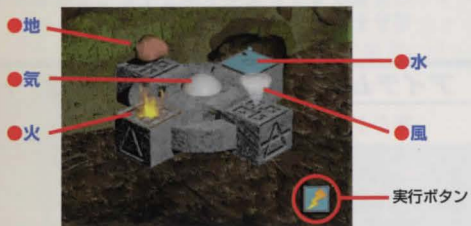
●胴体をクリック
手にしたアイテムを食べることができます。





魔法を使う(魔法画面)

呪文を唱えて魔法を使います。魔法は、エレメントの組み合わせで生成されます。必要なMindパワーを持ち、エレメントを正しく組み合わせた呪文を唱えたときのみ成功します。



唱えるエレメントを順にクリックし、実行ボタンをクリックします。
魔法をかける敵をクリックすると、魔法の効果が起きます。Mindパワーが足りなかったり、呪文を間違えると失敗です。



Column

呪文を唱える



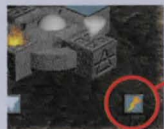
呪文を唱えるには、エレメントを正しい順序で選択せねばならぬ。間違ってしまったら、右クリックでキャンセルだ。実行ボタンをクリックするまでは、エレメントの選択をやり直すことができる。



●魔法画面を表示
メイン画面で右クリックすると魔法画面が表示されます。



●エレメント選択
エレメントをクリックして選択します。選択された順にエレメントが表示されます。



●呪文決定
唱えるエレメントをすべて選択したら実行ボタンをクリックします。




●対象選択
攻撃する対象をクリックします。

主人公のデータ

主人公のデータには次のものがあります。

メイン画面に表示されるもの

 メイン画面ではBodyパワー（体力）・Mindパワー（魔法力）がバーで表示されます。消費量は全体量に対して相対表示されます。どちらも時間が経過すると回復します。

- **Bodyパワー** ◆ 赤色のバーで示されます。
- **Mindパワー** ◆ 青色のバーで示されます。

オプション画面に表示されるもの



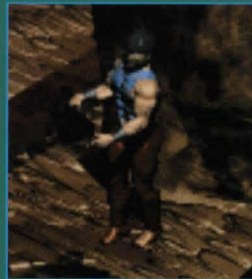
- **Strength** ◆ 強さです。高いほど敵からのダメージを受けにくくなります。
- **Speed** ◆ 行動のすばやさです。高いほど敵に攻撃される隙を与えなくなります。
- **Mind** ◆ 現在のMindパワーです。魔法を唱えると減ります。アイテムを使うと早く回復します。
- **Body** ◆ 現在のBodyパワーです。敵からダメージを受けると減り、0になるとゲームオーバーです。アイテム・魔法を使うと早く回復します。
- **Experience** ◆ 経験値です。敵を倒すと上がります。
- **Level** ◆ レベルです。一定の経験値を得ると上がります。

ナヴァンの謎を求めて

俺は古道具屋だ。

さっきは助かったよ。あいつらにひどい目に遭わされて、まったく、商売上がったりさ。

ナヴァンのことなら、俺はちょっと詳しいぜ。知りたいことがあれば教えてやるよ。無理強いする気はないがね。ナヴァンというのは、5つの島から成り立っている。ここコモン・グラウンドと、ケオウン島、アネリ島、ルミ島、ジナリキス島だ。



Common Ground

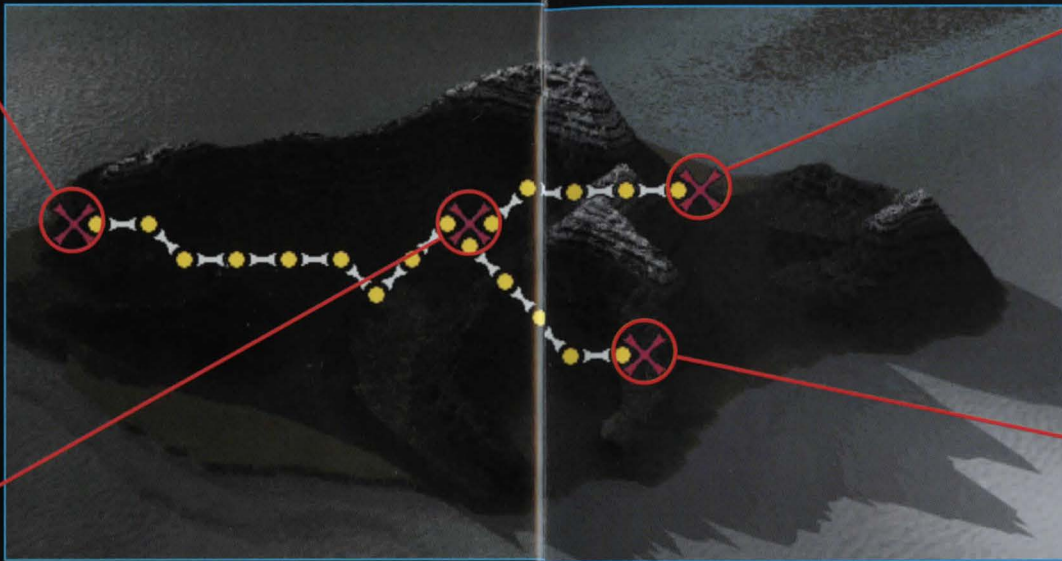
この島がコモン・グラウンドだ。
会議室、図書館、研究所、刑務所と
なんでもある、ナヴァンの中心だ。

ドルイドは、ふだんはここにはいないよ。
みんな、自分の島に住んでいるんだ。
話があるときだけコモン・グラウンドの議事堂にやってくる。

古代遺跡

巨石が並ぶ遺跡だ。発掘される石は貴重なので、闘技会の賞品に出されることがある。

5つの巨石が円形に並んでいるから、ストーン・サークルとも呼ばれる。ストーン・サークルは他の島にもある。



科学棟

ドルイドの研究機関らしい。兵士が守っていて、通行証がないと絶対に入れない。あそこに入ったら出てこれないという噂もある。古道具屋には用がないと見えて、俺なんかには声もかからないけど、こっちだって行きたくもないね。



公文書館

ナヴァンで最大の図書館だ。呪文の本、料理の本、なんでもある。ドルイドたちも、ここの公文書館で呪文の勉強をしたようだ。かつて本が盗まれたとかで、入館証がないと入れない。

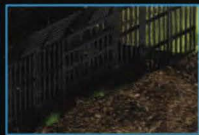


ドルイド議事堂

ドルイドが会合に使う会議室だ。彼らはお互いの領土には入れないから、中立地帯が必要だと聞いた。

ここは一般人の立ち入りは禁止だ。でも、公文書館にはあの入り口を開けられる特殊な本があるんだ。俺、売る前に試したから。

議事堂の裏に刑務所があるけれど、許可証がなければ入れない。許可が下りるのは刑務所の役人くらいだね。



Other Islands

Astor

Keown



Astor

ケオウンは、アスター様が統治する、温暖で美しい島だ。南部にある山脈からは鉄鉱石が出るようだ。いまは禁酒令が敷かれているって話だな。



Aneli

Havnar



Havnar

氷の島・アネリはハヴナー様の島だ。凍てつくように寒く島全体が氷に覆われている。死にたくなければニワトコが必須だね。

コモン・グラウンド以外の4つの島は、各ドルイドが統治している。島ごとに気候まで違うんだ。

Rumi

Curak



Curak

ルミ島はクラック様が管理している。常夏というより灼熱というのかな。特に溶岩洞窟は骨まで溶かすというから、用がなければ近寄らないことだ。

Zynaryx

Lawson



ジナリキスはローソン様の島だ。ここの出身のやつには会ったことがない。古道具に興味のある金持ちでもないかなあ。

Magic Spell

この世界で使える呪文は、全部で12あるという。

助けてもらった礼に、本で覚えたやつを教えてやるわ。

他の呪文は、本の中などこの世界のあちこちに散らばっているそうだ。

敵の命を瞬で奪う「キル」という呪文も覚えたんだが、忘れちゃったよ。

気になるなら自分で組み合わせを見つければいい。

おっと、俺で試さないでくれよな！

●ロック・ストーム

必要なMindパワー：2

とがった石が敵に降りかかる。全身が激しい痛みで襲われるだろう。



組み合わせ：地/地/風

●ファイヤー・ボール

必要なMindパワー：4

敵の頭上で炎を爆裂させる。ものすごい熱さでのたうち回るはずだ。



組み合わせ：地/火/風

●ヒール

必要なMindパワー：7

君のBodyパワーを回復させる。癒しのオーラに包まれるといくらか元気になるだろう。



組み合わせ：地/風/火/水

サポートシート

ご氏名
ご住所 〒

お電話番号

- コピュータ ● (メーカー/機種名： OS (Windows 95) ● (ソフトウェア/バージョン) □ その他 ● (容量： MB) ● (ハードディスク ● (メーカー/機種名/増設方式： CD-ROMドライブ ● (メーカー/機種名： フォトリソ ● (製造元/バージョン/現在のフォーマット) ● (画面サイズの設定 () × () ● (アイコン/ソフトウェア ● (メーカー/機種名： エラーメッセージ ● (発生した場所はモジュール) () ● (内) () ● (その他の拡張ボード ● (なし □ あり □ (メーカー/機種名： 外した場合は () □ 作動可 / □ 作動不可)

故障内容 (なるべく具体的に) お書きください。

切り取りやすくて「FRUIDのヘルプ」のサポートシートをプリントアウトしたのもお使いただけます。

ゲームを削除する

本製品が不要になった場合は、次の手順で削除します。

1 「コントロールパネル」を開く

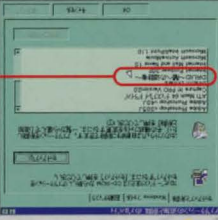
「スタート」をクリックして、「設定」メニューの「コントロールパネル」をクリックします。「コントロールパネル」が表示されます。

2 「アプレケーションの追加と削除」を開く

「アプレケーションの追加と削除」をクリックします。「アプレケーションの追加と削除のコントロール」が表示されます。

3 「DRUID～闇への追跡者」を削除する

「セットアップと削除」の一覧から「DRUID～闇への追跡者～」を選び、「追加と削除」をクリックします。確認のメッセージが表示されたら「はい」をクリックします。「光栄アソシエーツ」が起動し、ゲームが削除されます。



「DRUID～闇への追跡者～」を選んで「追加と削除」をクリックします。

4 Windows 95を再起動する

「スタート」をクリックして、「Windowsの終了」をクリックします。「コンピュータを再起動する」を選び、「はい」をクリックします。Windows 95が再起動すると、ゲームの削除は完了です。

ユーザーサポート

お買い上げいただいた製品が起動しない場合や、何回か遊んだだけでゲームができなくなってしまう場合などは、

(1) 保証書

(2) サポートシート（ご記入願います）

を当社「DRUID～闇への追跡者～」for Windows 95ユーザーサポート探偵にお送りください。故障内容を調査の上、次のように処理させていただきます。

1. 製造段階での問題など、当社の責に帰すべき事由による動作不良の場合は、当社が責任を持って対処いたします。
 2. お客様の不注意によるCD-ROMの傷など、当社の責にやらない事由での動作不良の場合は、当社ではサポートいたしかねます。ご了承ください。
 3. お買い間違えによる交換は、一切いたしておりません。
 4. 換製品、および中古販売品に関しては一切サポートいたしません。
- 不良品の検査・修理には多少時間がかかる場合があります。また、故障内容をお書き添えいただけない場合は、症状の判定に時間がかかり、処理が遅れることがあります。
- 万一の郵便事故による紛失などについては当社では保証いたしかねます。

おて先：

〒223 横浜市港北区箕輪町1-18-12 株式会社光栄
「DRUID～闇への追跡者～」for Windows 95
ユーザーサポート係

お問い合わせ：内容に関するご質問は、誠に勝手ながらお受けいたしかねますので、なにとぞご了承ください。

電話 045 (561) 6861

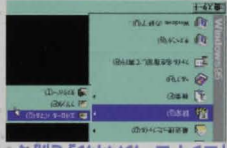
<月～金（祝日を除く）10:00～12:00 / 13:00～17:00>

新製品のご案内：電話 045 (561) 1100 (パソコンゲーム専用)

自動でセットアップできない場合

セットアップし直す場合や、セットアッププログラムが自動的に起動しない場合は、手動でセットアップします。

「スタート」をクリックして、「設定」メニューの「コントロールパネル」をクリックします。



「コントロールパネル」を開く

「アプリケーションの追加と削除」をクリックします。「アプリケーションの追加と削除のコントロールパネル」が表示されます。



「アプリケーションの追加と削除」をクリックします。

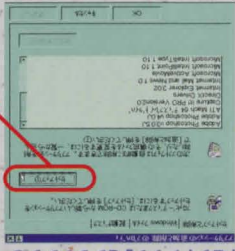
1

2

「セットアップと削除」の「セットアップ」をクリックします。

「ソフトウェアスタまたはCD-ROMからのセットアップ」が表示されます。CD-ROMをセットし、[次へ]をクリックします。

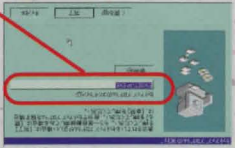
「セットアップ」をクリックすると「ソフトウェアスタまたはCD-ROMからのセットアップ」が表示されます。



「セットアップ」をクリックする

3

コントロールパネルが「*SETUP.EXE」(○はCD-ROMドライブ名)になっているか確認します。違っている場合は、[参照]をクリックし、「DRUID」(CD-ROMドライブ)から「Setup (.exe)」を選び、[開く]をクリックします。



コントロールパネルを確認する

4

「完了」をクリックすると、セットアッププログラムが起動します。セットアッププログラム「完了」をクリックすると、セットアッププログラムを指定する(Ⅲページ)をご覧ください。

5 セットアップを実行する

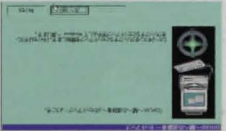
5

セットアップ

通常の場合

ハードディスクに本製品をセットアップします。

Windows 95を起動して、CD-ROMドライブに本製品のCD-ROMをセットします。セットアッププログラムが自動的に起動します。この場合は「自動でセットアップできない場合」(Vペーシ)をご覧ください。



1 CD-ROMをセットする

[次へ]をクリックして、本製品をセットアップするハードディスクのドライブ・フォルダを指定します。初期設定は、

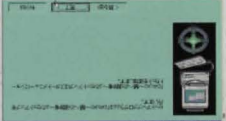


2 セットアップ先を指定する

[次へ]をクリックして、指定したフォルダを作成します。[フォルダ作成]をクリックします。セットアップ先を指定します。

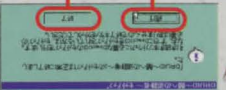
◆セットアップ先を変更する場合は、ドライブ・フォルダを書き換えるか、[参照]をクリックしてドライブ・フォルダを指定します。
◆指定されたドライブに同名のフォルダがある場合、フォルダの内容は自動的に書き換えられます。

確認のメッセージが表示されます。[完了]をクリックすると、セットアップを実行します。



3 セットアップを実行する

DirectX3がセットアップされていない場合は、[続行]をクリックしてDirectX3をセットアップします。



4 (DirectX3をインストールする)

セットアップが完了すると、システムの再起動を促すメッセージが表示されます。[再起動する]をクリックします。

DirectX3がインストールされている場合、自動的にセットアップが完了します。

◆ご使用のパソコンによっては、終了したまま起動しないことがあります。その場合は、通常の方法でWindows 95を起動してください。

DirectX3がすでにセットアップされている場合は、[終了]をクリックしてゲームのセットアップを終了します。確認のメッセージが表示されたら [OK] をクリックします。ゲームのコンテナーが表示されます。



5 セットアップを終了する

そのままゲームを始める場合は、[ゲームスタート] をクリックします。その後の操作は「ゲームの起動」(8ペーシ)をご覧ください。

ゲームのコンテナーで [ゲームスタート] をクリックするとゲームが起動します。

DRUIDのセットアップ

CONTENTS

- 動作環境
- セットアップ
- 一通常の場合
- 自動でセットアップできない場合
- ゲームを削除する
- ユーザーサポート
- サポートシート



警告

健康のため、ゲームのやりすぎに注意ください。また、極めてまれですが、光の点滅やフラッシュを見ているときに、ひきつけ・けいれん等を起こす体質の方がいます。そのような方は、医師と相談のうえプレイしてください。

● Windows® 95の正式名称は、Microsoft® Windows® 95 operating systemです。

● Microsoft、Windowsは、米国Microsoft Corporationの米国およびその他の国における登録商標です。

● DirectX は、米国Microsoft Corporationの米国およびその他の国における商標です。

● 本製品に含まれているDirectX™ 3は、米国著作権法および万国著作権条約で保護されています。

● DirectX™ 3として総称されるプログラムの再配布（お客様が第三者にプログラムのコピーを配布すること）は、米国Microsoft Corporationによって禁止されています。お取り扱いについてはご注意ください。

● Pentium® Intel Corporationの登録商標です。

● 本書およびプログラムは著作権法で保護されています。当社に無断で使用することはできません。当社が著作権を有するソフトウェアの複製行為、賃貸および中古販売に関して、これを一切許可しておりません。また、複製品および中古販売品については、一切サポートいたしません。

● 本書およびプログラムによる影響については、責任を負いかねますのでご了承ください。

Copyright ©1995-1997 by SIR-TECH SOFTWARE, INC. All rights reserved.
DRUID DAEMONS OF THE MIND is a trademark of SIR-TECH SOFTWARE, INC. All rights reserved.
[WORLD'S END] DRUID~闇への追跡者~マニュアル ©1997 KOEI CO., LTD. MADE IN JAPAN

動作環境

本製品の動作に必要な環境は次の通りです。

- パソコン本体 ● Microsoft® Windows® 95日本語版が稼働する機種。
- CPU Pentium®75MHz以上、Pentium®90 MHz以上を推奨。
- ◆美装メモリ16MB以上、24MB以上を推奨。
- OS ● Microsoft® Windows® 95日本語版。
- CD-ROMドライブ ● 倍速以上のCD-ROMドライブ、4倍速以上を推奨。
- ◆Microsoft® Windows® 95日本語版で動作可能なもの。
- ハードディスク ● 2MB以上の空き容量があるもの。
- 640×480ピクセル以上、256色以上表示可能なカラーディスプレイ。
- サウンドボード ● PCM音源を登録し、16ビット、22KHzのWAVEフォーマットの再生が可能なもの。

◆「DirectX™3」に対応したディスプレイドライバが必要な場合

本製品は「DirectX™3」を使用しています。ハードディスク内に「DirectX™3」がない場合は、本製品のセットアップ時に自動的にインストールされ、使用のディスプレイドライバが「DirectX™3」に対応していないと、ディスプレイを置き換えるようにというメッセージが表示されることがあります。その場合は、メッセージに従ってディスプレイを置き換えてください。

ディスプレイドライバを置き換えないと、画面が正しく表示されないことがあります。ディスプレイドライバを置き換えることにより、パソコン本体または他のソフトウェアの画面表示がおかしくなった場合は、パソコン本体またはソフトウェアのインストールに添付されているディスプレイドライバ（オリジナルのディスプレイドライバ）を組み込むか、再度ソフトウェアのインストールをセットアップしてください。

**DRUIDの
セットアップ。**



ゲームのセットアップおよび削除、サポートについての説明は、こちらからお読みください。セットアップができないとき、またヘルプの見方を調べるときは、ヘルプシートをご覧ください。

