



Ultima Online™

ウルティマ オンライン 正邪の大陸



プレイマニュアル



EA
GAMES

はじめに

『ウルティマ オンライン 正邪の大陸』をお買い求めいただきありがとうございます。あらかじめ、このマニュアルをよく読んでから、ゲームをお楽しみください。

■本マニュアルで使用している画面写真は一部開発中のものも含まれています。

ご注意

オンラインゲームは随時新しい機能が導入されるという性質を持つため、アカウント登録画面やその他の内容が変更される場合があります。そのため、同梱されているマニュアル類と一部内容が異なる可能性があります。

大きな変更が生じた場合、ユーザーの皆様様に誤解を与えそうな箇所についてはウルティマ オンライン日本公式サイト(www.jp.uo.com)でお知らせします。

CONTENTS

INTRODUCTION2

『ウルティマ オンライン 正邪の大陸』

.....3

アップグレードユーザー3

日本公式サイト4

CHAPTER1 セットアップ6

動作環境をチェック7

ゲームをインストール8

アカウントを登録10

CHAPTER2 ゲームスタート16

ゲームの起動17

メインメニューからログイン17

シャードの選択19

キャラクターの作成・選択20

キャラクターの誕生23

CHAPTER3 ゲームプレイ24

UOチュートリアルとヘイブン

(Haven)25

ブリタニアでのインターフェース27

キャラクターを移動させる32

コミュニケーション34

戦闘35

キーコマンド37

ブリタニア ヒント集40

CHAPTER4 サポート42

ゲームアカウント・支払方法の変更43

トラブルへの対処方法44

サポートへの連絡49

オンラインゲーム内サポート51

CHAPTER5 参照情報54

ウルティマ オンライン ライセンス

契約書55

ウルティマ オンラインサービス規

約: RULES OF CONDUCT60

Introduction

～ウルティマ オンラインについて～

ウルティマ オンラインへようこそ。

ウルティマ オンライン(略称: UO)は、全世界から大勢のプレイヤーが同時に参加するロールプレイングゲームです。ゲームに明確なゴールはなく、また勝者も敗者もありません。ゲームと言うよりはむしろ、参加すればするほどあなたの能力が向上する、もうひとつの世界なのです。技術や能力を高めることで、世界はどんどん広がっていきます。もしあなたが、ひとりだけで遊びたい!と思うなら、それでも十分に楽しめます。モンスター退治、見知らぬ土地の探検、宝探しなど、楽しみは山ほどみつかります。

でも、ウルティマ オンラインの中を歩けば、かならず他のプレイヤーに遭遇します。あなたとはまったく違う目的を持って歩いている人もいるでしょう。この世界に長い人も、初心者もいるでしょう。こうした人たちと知り合えば、きっと目的を達成するための力になってくれます。その途中で、あなたはさまざまな人たちと出会い、その中には、本当の友達になれる人たちも、想像以上にいることでしょう。

世界中の人々があなたと一緒に同じ"世界"に集まって楽しむゲーム、それがウルティマ オンラインなのです。

『ウルティマ オンライン 正邪の大陸』

本製品では、ウルティマ オンラインの「**正邪の大陸**」バージョンをお楽しみいただけます。

ウルティマ オンラインの世界は、これまでに様々な変化を遂げてきた歴史があります。今回お届けする『ウルティマ オンライン 正邪の大陸』でも、ウルティマ オンラインの世界に再び大きな変化が起ころうとしています。詳しい説明は、日本公式サイトをご覧ください。

もちろんプレイの目的はあなたが自由に決められます。が、世界の大きな変化はあなたにも少なからず影響をおよぼすことでしょう。そして一番重要なのは、あなたの行動も、この世界に影響を与えるということです。ウルティマ オンラインの歴史にあなたも参加してみましょう。

マニュアル(本書)について

このマニュアルでは、『ウルティマ オンライン 正邪の大陸』で遊びはじめるために必要な準備を説明します。また、ウルティマ オンラインをプレイする上で必要になる情報も載せてありますので、最後までお読みください。

リファレンスガイドとマップについて

リファレンスガイドには基本的な操作方法を載せています。マップにはブリタニア全図を掲載しています。各街の詳細な説明と地図は日本公式サイトで参照できます。

オンラインプレイガイドについて

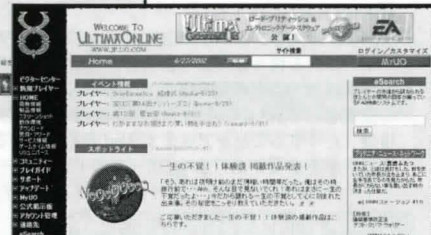
中級/上級者向けのより詳しいプレイガイドが日本公式サイトに用意されています。詳しくはそちらをご覧ください。

アップグレードユーザー

すでにウルティマ オンラインをプレイされていて、今回は「**正邪の大陸**」へのアップグレードを希望されるユーザーの方は、ゲームのインストールに加えて、アカウントのアップグレードも必要になります。詳しくは、6ページ「Chapter1セットアップ」をご覧ください。

日本公式サイト www.jp.uo.com

増えつづける日本のプレイヤーのみ皆さんのために、日本公式サイトをご用意しています。最新アップデート(ゲーム機能の更新)情報やオンラインプレイガイドなどを日本語で掲載しています。常に変化しつづけるウルティマ オンライン(UO)の最新情報はこちらをご覧ください。



◆サブサイトについて◆

日本公式サイトには以下のような情報が載っています。
新規プレイヤーセンター ……初めてプレイするみなさんに役立つ情報をまとめています。UO初心者の方は是非こちらもご覧ください。

コミュニティ ……UOはオンライン上のプレイヤーコミュニティを大切にしています。このセクションではゲーム内で開催されるイベント、プレイヤーによるコミュニティ活動など様々な情報が網羅されています。ぜひ一度訪れてみてください。

プレイガイド ……テーマ別にプレイに役立つ情報やヒントをまとめたものです。

- サポート ゲーム内外で生じる様々な疑問や質問に関する情報を掲載しています。
- アップデート 最新のゲームアップデート情報です。過去のアップデート情報もここから調べることができます。
- 公式掲示板 日本語でご利用いただける公式掲示板です。他のプレイヤーとディスカッションしたり、初心者でも気軽に質問できるフォーラムが用意されています。
- アカウント管理 アカウント登録や登録情報の変更を日本語の画面で行うことができます。
- eSearch プレイヤーから尋ねられる可能性の高い質問と回答をまとめた検索システムです。

■MyUOについて

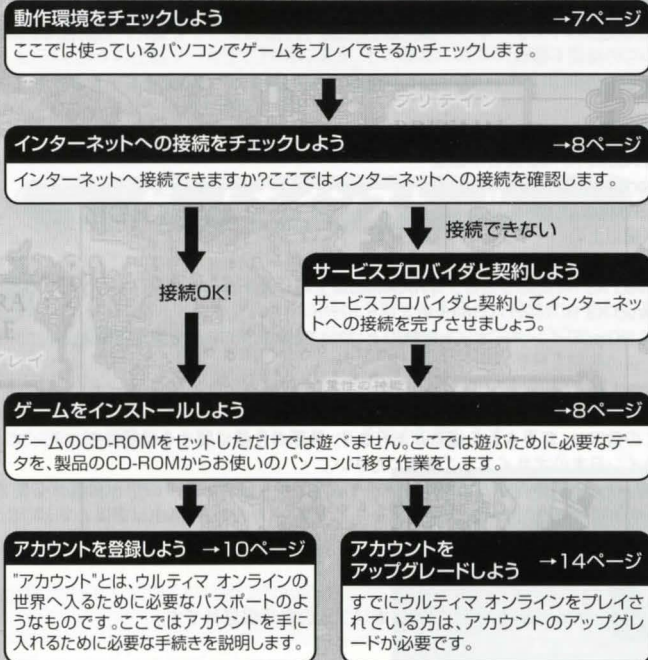
MyUOとは、UOプレイヤーが公式サイトをカスタマイズできる機能です。公式サイトにある様々な情報を自分の好きな順番に表示させたり、必要な部分だけを表示させた自分専用のメニューページを作成できます。さらに、MyUOだけの機能として、自分のキャラクター画像を表示したり、仲間のキャラクターを検索したりすることができます。MyUOを利用するにはUOのアカウント(後述)を取得する必要があります。ゲームのインストールを終え、アカウント登録をすませた後にMyUOの登録をすることができます。

Chapter 1 セットアップ

～ウルティマ オンラインで遊ぶための準備～

ウルティマ オンラインで遊ぶためには、ちょっとした準備が必要です。以下の手順に沿って、準備を進めましょう。

セットアップの進め方



「Chapter2 ゲームスタート」へ

動作環境をチェック

使っているパソコンが動作条件を満たしていなければ、正常に遊べないことがあります。インストールする前に下記の動作条件をクリアしているかチェックしてください。

3D表示バージョンの動作条件

- Windows XP/Me/98日本語版
- Pentium II 400MHz以上 (Pentium III 500MHz以上推奨)
- 128 MB以上のメモリ (256MB以上推奨)
- 1.2GB以上のハードディスク空き容量*
- 4倍速以上のCD-ROMドライブ (8倍速以上推奨)
- Direct X8.1に対応したビデオRAM16MB以上のビデオカード (ビデオRAM32MB以上推奨)
- Direct X8.1に対応した16-bitサウンドカード
- 56.6Kbpsのインターネット接続以上 (32bit TCP/IPスタックを備えたslip/pppまたはLANからの接続を推奨)
- Direct X8.1 (本ソフトCD-ROMにDirectX 8.1を収録)、マウス、キーボード

2D表示バージョンの動作条件

- Windows XP/Me/98日本語版
- Pentium II 300 MHz以上
- 128 MB以上のメモリ
- 1GB以上のハードディスク空き容量*
- 4倍速以上のCD-ROMドライブ (8倍速以上推奨)
- Direct X8.1に対応したビデオRAM4MB以上のビデオカード
- Direct X8.1に対応した16-bitサウンドカード
- 56.6Kbpsのインターネット接続以上 (32bit TCP/IPスタックを備えたslip/pppまたはLANからの接続を推奨)
- Direct X8.1 (本ソフトCD-ROMにDirectX 8.1を収録)、マウス、キーボード

*この数字は、変更される場合があります。最新の仕様に関する情報はウルティマ オンライン日本公式サイトでご確認ください。

Windows が使用するスワップファイルも、ハードディスクの空き容量が必要です。(空き容量はシステムによって異なりますが、少なくとも50MBは確保しておくことをお勧めします)



Windows 2000/NT/95は本ソフトの動作保証外です。

インターネットへの接続

ウルティマ オンラインはインターネットを経由して遊ぶゲームです。

使用するパソコンからインターネットに接続できていますか？

まだ接続したことのない方は、ゲームをインストールする前にまずインターネットへの接続を完了させましょう。

インターネットへ接続するには、通常、サービスプロバイダーと呼ばれる会社と契約する必要があります。接続方法や設定の詳細は、好みのサービスプロバイダーに問い合わせてください。

インターネットへの接続が完了したら、ゲームのインストールに進みましょう。



注意

ゲームをプレイするためには、インターネットと32ビット以上で接続されていなければなりません。オンラインサービス(サービスプロバイダー)によっては、この種の接続を提供していない場合があります。お客様がお使いになっている接続の種類がお分かりにならない場合は、サービスプロバイダにお問い合わせください。また、ディスクの圧縮ツールをご利用の場合、その種類に関係なくプログラムのロード時間がとても長くなってしまいう可能性があります。ディスクの圧縮ユーティリティ (DBLSpace等)との互換性は保証できません。

ゲームをインストール

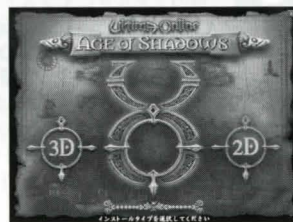


注意

WindowsXPの場合、ご使用のコンピュータに対する管理者権限がないと、インストール、アンインストール時に予期せぬ不具合が発生することがあります。必ず管理者またはAdministratorsグループのメンバーとしてログオンし、インストールしてください。

本ソフトをパソコンにインストールします。手順に従ってインストールを始めましょう。ここでは、3D表示バージョンのインストール手順を説明します。

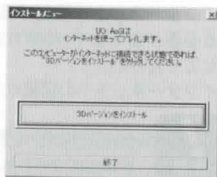
1. 本ソフトのCD-ROMをCD-ROMドライブに入れます。オートランメニューが起動します。





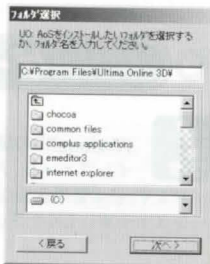
オートランメニューが自動的に表示されない場合は、デスクトップの<マイコンピュータ>のアイコンをダブルクリックします。次にCD-ROMドライブに相当するアイコンをダブルクリックし、内容が表示されたら、**Install.exe**をダブルクリックしてください。オートランメニューが表示されます。

2. オートランメニューから<3D>をクリックします。セットアップ画面が表示されるので、<3Dバージョンをインストール>をクリックします。



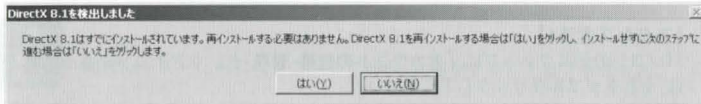
2D表示バージョンは3Dサポートを必要としないバージョンのウルティマオンラインです。3D表示バージョンが上手く動作しない場合はこちらをインストールしてお使いいただけます。

3. インストールするフォルダを設定します。初期設定は**C:\Program Files\Ultima Online 3D**です(すでに存在しているウルティマ オンラインのフォルダにはインストールすることはできません)。問題がなければ<次へ>をクリックします。ファイルコピーの開始画面が表示されます。



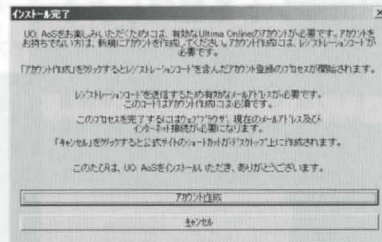
他のフォルダにインストールしたい場合は、<参照>をクリックしてください。ディレクトリの選択画面が表示されるので、一番上のボックスにドライブとフォルダ名を入力し、<OK>をクリックしてください。前の画面に戻ります。新規のフォルダを指定した場合は、そのフォルダを作成するかを尋ねられるので、作成するなら<はい>を、もう一度別のフォルダを選ぶなら<いいえ>をクリックします。

4. 情報画面が表示されます。使用しているパソコンにDirectX8.1以降が入っていない場合は、画面の指示に従って、CD-ROMに入っているDirectX8.1をインストールしてください。すでにDirectX8.1以降がインストールされている場合、そのことを伝える表示があるので、<いいえ>をクリックします。

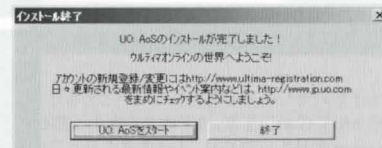


DirectXインストールについてのより詳しい情報については、45ページを参照してください。

5. インストールの完了画面が表示されます。<アカウント作成>をクリックするとアカウントの登録に進むことができます(→11ページ参照)。<キャンセル>をクリックすると、デスクトップにアカウント登録サイトへのショートカットが作成され、インストール終了画面に進みます。



6. インストール終了画面が表示されます。<終了>をクリックしてください。アカウント登録を済ませた場合は<UO:AoSをスタート>をクリックするとゲームを起動できます(→17ページ参照)。これでインストール作業は終了です。



アカウントを登録

ウルティマ オンラインをプレイするためには、プレイヤー1人1人に固有の"アカウント"が必要になります。このアカウントを入手しなければ、ゲームに参加できません。ウルティマ オンラインは、全世界から非常に大勢の人々が集まる"世界"なので、このアカウントでプレイヤーの情報を識別・管理しているのです。さっそくアカウントの登録作業に入りましょう。

アカウント登録ページにアクセスしよう

アカウントの登録はウェブサイトから行います。まずはアカウントの登録サイトにアクセスしましょう。日本公式サイトからもアクセス可能です。

【アクセス方法1】

パソコンのデスクトップに、「アカウントの登録・管理」というアイコンがある場合は、それをダブルクリックしてください。

【アクセス方法2】

ブラウザで下記の場所にアクセスしてください。

<https://www.ultima-registration.com/>

アカウントを登録しよう

ウェブサイトへアクセスできたら、以下の手順でアカウントを登録してください。

1. ドイツ語、日本語、フランス語、中国語(繁体字)、韓国語でアクセスしたい場合はこのページからそれぞれの言語ページへのリンクをクリックしてください。



2. <アカウント作成>をクリックします。



3. レジストレーションコードの入力画面になります。本製品に同梱されているレジストレーションコード用紙を参照し、正しく入力して<次へ>をクリックしてください。レジストレーションコードはすべて半角でハイフン(-)も入力してください。



注意

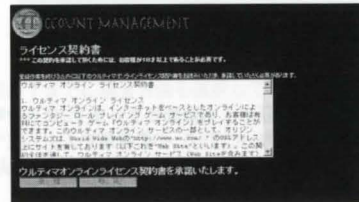
レジストレーションコードは製品ごとに違う番号が記載されていますので、なくさないよう大切に保管してください。またレジストレーションコードを紛失しますと、製品サポートを受けることができなくなりますので、充分ご注意ください。



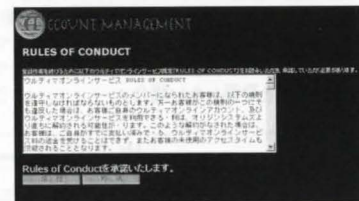
注意

同じレジストレーションコードを2回以上使用することはできません。

4. ライセンス契約書が表示されます。必ず内容を良くお読みの上<承認>をクリックしてください。同意できない場合は<辞退>をクリックしてください。ゲームをプレイするにはライセンス契約書を承諾していただく必要があります。



5. RULES OF CONDUCT(ウルティマオンラインのサービス規約)が表示されます。必ず内容を良くお読みの上<承認>をクリックしてください。同意できない場合は<辞退>をクリックしてください。ゲームをプレイするにはRULES OF CONDUCTを承諾していただく必要があります。



6. アカウント名とパスワードの設定画面になります。アカウント名はアルファベットと数字で入力してください。アカウント名は自由に決められますが、すでに他のプレイヤーが登録しているアカウント名は使用することができません。パスワードは忘れないようにしてください。パスワードは大文字/小文字も識別します。確認のための再入力欄へも、同じパスワードを入力します。



注意

パスワードは5文字以上16文字以下(半角英数字のみ)にしてください。

最後に、あなたの生年月日を入力してください。ウルティマ オンラインのアカウントを登録するには18歳以上である必要があります。

ACCOUNT MANAGEMENT

アカウントを作成するための名前とパスワードを入力してください

アカウントをお申し込みは必ず、アカウントと名前を正確に記入してください。

性別

パスワード

パスワードを再入力してください

生年月日を入力してください

7. 名前や住所の入力画面になります。ローマ字あるいは英語で入力してください。項目内を左クリックして、必要事項を入力します。スペース、ハイフンは使用できます。下記の記入例をご参照の上、ご自分の情報を入力してください。

<記入例>

〒141-0021 東京都品川区上大崎 2-24-9 IKビル
山田 太郎
TEL 03-5436-6497

という情報を登録したい場合。

敬称	Mr.
名、ミドルネーム、イニシャル	Taro
姓	Yamada
住所1	IK BLDG, 2-24-9, KAMI-OHSAKI
住所2	(住所1で入りきらない場合はここに続きを記入します)
都市名	SHINAGAWA-KU
州(県)	TOKYO
Zip(郵便番号)	141-0021
国	日本
E-mail	(お使いになっているE-mailアドレスを記入してください)
昼間の電話番号	81(日本の国番号)-3(市外局番の0は不要)-5436-6497
夜間の電話番号	(昼間と連絡先が異なる場合のみ。昼間の番号と同様に記入してください)
性別	(男性あるいは女性を選択してください)

8. 課金方法を選択する画面になります。まだ課金方法を決定しない場合は、一番下の<終了>をクリックしてください。

ACCOUNT MANAGEMENT

おめでとうございます。30日間無料でプレイできます*

お申し込みいただいたメールアドレスに、アカウントの作成に成功しました。このページから、アカウントのゲームアカウントのIDとパスワードを確認することができます。

アカウントのIDとパスワードは、ゲームアカウントのIDとパスワードを決定する際に、このページから確認することができます。

月払いプラン

ゲームアカウントのIDとパスワードは、ゲームアカウントのIDとパスワードを決定する際に、このページから確認することができます。

ゲームアカウントのIDとパスワードは、ゲームアカウントのIDとパスワードを決定する際に、このページから確認することができます。

課金方法を選択しなかった場合、無料期間終了までに課金方法を選択しておかないと、無料期間終了後、予告なしにアカウントが停止して、プレイができなくなります。(アカウントが停止してしまった場合は、43ページ「ゲームアカウント・支払方法の変更」内の「ゲームアカウントの支払方法を変更する場合」を参照して、アカウントを再開してください。)

課金方法を後日選択する場合は、アカウント管理サイトの<アカウント変更>をクリックして、画面の指示に従って必要な情報を再度入力してください。クレジットカードでの支払いを選択したアカウントは、アカウントをキャンセルするまで毎月自動的に更新され課金されます。アカウントをキャンセルする場合は44ページ「アカウントのキャンセル」を参照してください。

アカウントをアップグレード

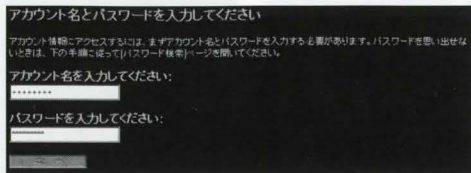
すでにウルティマ オンラインをプレイしている方は、アカウントのアップグレードが必要です。以下の手順で、アカウントのアップグレード作業を行ってください。



新規にアカウントを登録された方は、アップグレード作業は不要です。

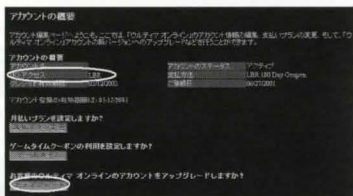
1. 日本公式サイト(www.jp.uo.com)で左側に表示されるメニューから <アカウント管理> を選び、さらに<日本語><アカウント変更>を選択してください。

2. 次のような画面が表示されますので、お客様のアカウント名とパスワードを入力して<次へ>をクリックしてください。



3. <次へ>を選択後に表示されるアカウントの概要ページでは、UOアクセスが"regular"以外であることをご確認ください。
 ※regularは"ザ・セカンドエイジ以降へアップグレードされていないこと"を示すものです。下記サイトをご参照の上、別途ザ・セカンドエイジへの無償アップグレードキットをお申込になり、アップグレード作業を完了させてから、「正邪の大陸」へのアップグレードを実施してください。
 ザ・セカンドエイジへの無償アップグレードキットのお申込み
http://www.jp.uo.com/t2a/account_confirm.html

4. 確認後、画面下方にある "お客様のウルティマ オンラインのアカウントをアップグレードしますか?" のところの<アップグレード>をクリックしてください。



5. アップグレードコードを入力する画面になりますので、シールに記載のコード(ハイフンを含む19桁)を入力してください。
 記入例: AAAA-BBBB-CCCC-DDDD
6. RULES OF CONDUCTを承諾すると、アップグレード完了のメッセージが表示されます。これでアカウントのアップグレード作業は完了です。

Chapter 2 ゲームスタート

～ウルティマ オンラインのはじめ方～

ゲームをインストールし、アカウント登録をすませれば、ブリタニアの世界に飛びこむ準備は完了です!以下の手順でゲームをスタートさせましょう。

ゲームのはじめ方

ゲームを起動しよう →17ページ

インストールしたゲームの起動方法や、パッチによる自動アップデートを説明します。



メインメニューからログインしよう →17ページ

メインメニューからウルティマ オンラインの世界へログインするまでを説明します。



シャードを選択しよう →19ページ

ウルティマ オンラインは、世界に何カ所かの決められた集合場所を選んでプレイします。"シャード"とはその集合場所のことです。ここでは、どこの集合場所に参加するかを決めます。



キャラクターを作成しよう →20ページ

シャードを選択した後は、キャラクター(ウルティマ オンラインでのあなた)の設定に進みます。あなたと全てのプレイヤーとは、ここで作成するキャラクターを通して接することになります。



キャラクターの誕生 →23ページ

キャラクターの作成が終わったら、いよいよブリタニアでの生活が始まります。

[Chapter3 ゲームスタート]へ

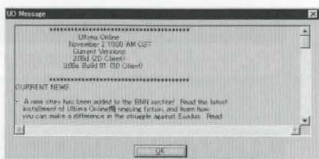
ゲームの起動

もしまだオートランメニューを開いた状態ならば、メニューの中の<プレイ>をクリックしてください。すでにオートランメニューを終了している場合は、Windowsタスクバーから<スタート>→<プログラム>→<Ultima Online>→<Ultima Online 3D>もしくは<Ultima Online 2D>順に選択してプログラムを起動させてください。

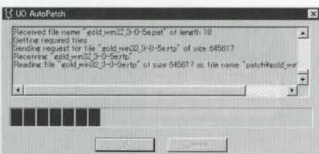
パッチのダウンロード

現在インストールされているバージョンよりも新しいバージョンが提供されている場合、自動でパッチ(最新バージョンのプログラム)がダウンロードされます。UOは起動するたびに最新バージョンの状態を保つことができます。

パッチのダウンロードが始まるとすぐにUO Messageというウィンドウが表示されます(英語のみ)。重要なお知らせですので、更新されたときは必ず目を通してください。公式ウェブサイトにも同じ内容が掲載される場合があるので、英語が苦手な方は、このお知らせが更新されたらまず日本語公式ウェブサイトをチェックしてみることをお勧めします。内容を確認したら、<OK>を押してください。



はじめてゲームをする時には、続けて複数のバージョンのファイルがダウンロードされます。作業中を示す青いバーが何度も表示されて時間もかかりますが、絶対に「Cancel(キャンセル)」を押さないでください。キャンセルをしてしまうとバージョンアップ作業が途中で中断されてしまい、ゲームがプレイできなくなってしまいます。パッチが正しく当たらず、エラーメッセージが表示された場合は46ページ「トラブルに関するQ & A」をご覧ください。



メインメニューからログイン

パッチのダウンロードが終わると、初期メインメニュー画面になります。この画面には、様々な機能へアクセスできるメインメニューオプションと、ゲームにログインするためのログインメニューオプションがあります。各ボタンにカーソルをしばらくあわせると、その機能の説明(TOOL-TIP)が表示されます。



TOOL-TIPはログイン後にオプション設定で非表示にすることもできます。



- My UO** : お使いのウェブブラウザを起動して英語版MyUOへ接続します。日本語版のMyUOを利用する場合は、日本公式サイトにある<MyUO>ボタンを押してください。
- アカウント** : お使いのブラウザを起動してアカウント管理サイト(英語)に接続します。このサイトで<日本語>のボタンを押すと、日本語のアカウント管理ウェブサイトに接続できます。支払方法の変更やアカウント情報の変更を行うことができます。
- ムービー** : オープニングムービーを再生します。
- クレジット** : UO開発スタッフクレジットを表示します。
- ヘルプ** : お使いのブラウザを起動して、サポート情報サイト(英語)へ接続します。日本語版をお読みになる場合は、日本公式サイトにアクセスしてください。
- 終了** : ウルティマ オンラインのプログラムを終了します。
- アカウント名** : あなたのアカウント名(キャラクター名ではありません)を入力します。
- パスワード** : パスワードを入力します。
- UO Version** : 現在のクライアントバージョンが表示されます。

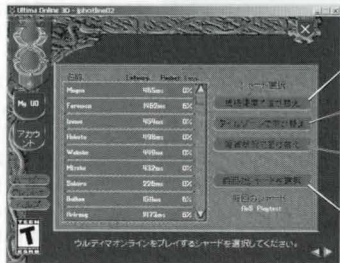
あなたのアカウントネームとパスワードを正しく入力してください。入力が終わったら画面右下の▶を押してつぎに進みます。



アカウント登録を済ませてからアカウントが使用できるようになるまで30分から1時間程度時間がかかることがあります。アカウントを登録してすぐにゲームができない場合は、しばらくたってからゲームをはじめてください。

シャードの選択

ウルティマ オンラインでは、一つ一つのゲームサーバーのことをシャードと呼びます。シャードは米国、日本、ヨーロッパなど世界中に設置されており、各シャードごとにブリタニアの“世界”が存在しています。シャードはそれぞれ完全に独立しており、シャード間でキャラクターを移動させることはできません。あなたからみて地理的に近いシャードを選択すれば最も効率よく安定した接続でゲームにアクセスできるでしょう。シャードを選択するには、リストからシャードを選んでください。マウスカーソルをそれぞれのシャードの上にあわせると、シャードの名前が金色でハイライトされます。選択されたシャードは白でハイライトされます。



各シャードへ実際にデータ信号を送信してみて、反応の早い順に表示

プレイヤーの場所(登録情報に記載されている場所)から近い順に表示(初期設定)

現在プレイ中のプレイヤー数をチェックし、混雑度の低い順に表示

最後にログインしたシャードを選択

メモ

2D表示バージョンの場合、二度目以降のログインの時は最後にログインしたシャードが初期指定シャードとなり、画面下の地球儀アイコンの横にそのシャード名が表示されます。そのまま地球儀アイコンをクリックすればそのシャードが選ばれます。

現在の設置シャード一覧

日本 Hokuto Yamato Asuka Wakoku Izumo Mizuho Sakura Mugen	北米東部 Chesapeake Atlantic Catskills Lake Superior Great Lakes Siege Perilous AOL Legends	北米西部 Baja Lake Austin Pacific Napa Valley Sonoma	西ヨーロッパ Europa Drachenfels
韓国 Arirang Balhae	台湾 Formosa	オーストラリア Oceania	

Siege Perilous/Mugenの2つのハードコアシャード以外は、全て同じ地形やシステムを使用しています。ハードコアシャードはベテランプレイヤーのための上級シャードであり、新規に作成されたアカウントは、ヤング属性を解除しない限り、このシャードにアクセスすることはできません。

!

注意

ヤング属性のアカウントでハードコアシャードにキャラクターを作成すると、自動的にヤング属性が解除されてしまいます。

!

注意

Test Centerなど、“test”の名称がついているシャードは次回アップデートのテストやボランティアスタッフの研修などの特殊な目的に使われるシャードです。キャラクターを作成してプレイすることはできませんが、このシャードのキャラクターや家などのデータは予告なく消去されます。また、シャード自体がテスト終了後に存在しなくなることもあります。

キャラクターの作成・選択

シャード選択後、初めてそのシャードでプレイする場合にはキャラクターの作成が必要です。あなたのキャラクター(PCとも言います)はウルティマ オンラインの世界におけるあなたの分身であり、あなたと接する全てのプレイヤーがあなたのキャラクターを目にすることになります。

!

メモ

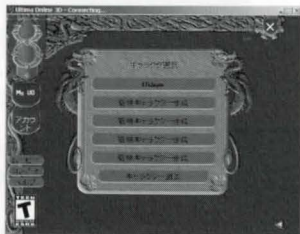
ウルティマ オンラインのゲームに慣れてくると、最初にしたキャラクターではプレイしなくなるかもしれません。もちろんそれはなんの問題もありません。最初のキャラクターはブリタニアという架空世界にちょっと足を踏み入れて、様子を見るためのキャラクターだと思っておくといいでしょ。

!

重要

もし2D表示バージョンでキャラクター作成を行う場合は、2Dキャラクター作成手順に従う必要があります。2Dキャラクター作成手順については日本公式サイトにあるオンラインプレイガイドをご覧ください。

新しくキャラクターを作成するには、キャラクター選択画面の<新規キャラクター作成>のバー(複数ある場合はどれでも構いません)を選択してください。するとキャラクターの容姿を変更できるキャラクターカスタマイズ画面になります。



容姿を変更する

性別、肌の色、ヘアスタイルと髪の色、ズボンあるいはスカートの色を選択することができます。もしあなたが男性のキャラクターならば、ヒゲの種類や色も選択することができます。そしてあなたのキャラクターの名前を決定してください。



クリックして
サブメニューから
設定を変更

名前欄を直接クリック
してキャラクターの
名前を入力

キャラクターの名前で、おそらく他のプレイヤーのあなたに対する第一印象が決まります。不快な名前をつければ他のプレイヤーから相手にされなくなったり、あるいはウルティマオンラインのライセンス契約書違反となることもあります。

本ソフトではキャラクターに自由に名前をつけることができるので、世界のどこかにあなたと同じ名前を持った別のキャラクターがいるかもしれません。

キャラクターの容姿を決めおわり、名前の決定も済んだならば、次に進むために画面右下にある小さな緑色の矢印をクリックしてください。

職業を選択する

本ソフトではスキルをベースとした成長システムを使用しています。つまり、スキルを選ぶということは、ブリタニアでのあなたの進むべき道を決めるということでもあるのです。50種類以上の様々なスキルの組み合わせにより、あなたは自分のキャラクターを好きなように成長させることができますでしょう。

◆キャラクターテンプレート◆

キャラクターのテンプレートを使用してキャラクターを作成します。テンプレートを選ぶとそれぞれの職業を始めるのにふさわしいスキルが自動的に設定されます。



パラディンテンプレート

戦士テンプレート

鍛冶師テンプレート

ネクロマンサーテンプレート

魔法使いテンプレート



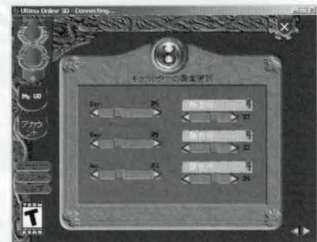
ヒント

職業の選択は、あなたの思い描いているプレイスタイルによって選びましょう。(例：モンスターとの戦闘もいとわない、ファンタジーアドベンチャーのヒーローを目指すのであれば、戦士や魔法使い。それとは逆に人々との会話を楽しむ友好的な商売によるライフスタイルを目指すのであれば鍛冶師、など)

<カスタマイズ>は、既にUOのスキルシステムに慣れたプレイヤーが、スキルを全て自分で設定してキャラクターを作成するためのオプションです。カスタマイズを選んだ場合、スキル・ステータスの調整画面に移ります。

◆スキルとステータスの調整◆

職業選択の最終画面では、あなたのスキルとステータスの一覧がスライダー(数値調整バー)と共に表示されます。スライダーを使ってスキルやステータスの数値を変更することもできます。



最初に選択した3つのスキルに合計100ポイントを割り振ることができます。もちろん初期設定の数値のままにしておいてもかまいません。

腕力(Strength)、器用さ(Dexterity)、知性(Intelligence)の3つのステータスに、合計80ポイントを振り分けることができます。それぞれのステータスは10-60ポイントの範囲内で設定することができます。

ステータスの説明

腕力…キャラクターの肉体的な強さを表します。どれだけの量の荷物を持ち運べるか、どの武器や防具を装備できるか、などはこの腕力の値によって左右されます。腕力の値はそのキャラクターのヒットポイント(体力)の最大値にも影響します。たとえ優れた戦闘スキルを持っていたとしても、腕力が不足していれば、せっかく手に入れた良い武器を装備することさえできないでしょう。

器用さ…キャラクターの機敏さ、器用さをあらわします。どれだけ素早く攻撃できるかなどはこの器用さの値によって左右されます。また、装備によっては器用さが足りなければ装備できないものもあります。器用さの値はそのキャラクターのスタミナの最大値にもなります。スタミナが少なければ、走りつづけたり重い武器を振り回したときにすぐにスタミナ切れで動けなくなってしまうでしょう。それはあなたの死を意味するかもしれません。

知性…キャラクターの知性をあらわします。多くの知恵や特殊知識をはじめ、魔法に関するさまざまな能力にとって特に必要なものです。知性の値はそのキャラクターのマナ(魔法を唱えるために必要な魔法エネルギー)の最大値にもなります。例えどんなに魔法スキルが高いキャラクターでも、知性が低ければマナ不足で強力な呪文を唱えられないでしょう。

キャラクターの誕生

スタート地点は、作成するキャラクターによって異なります。Youngプレイヤーステータス時(→25ページ)のスタート地点はヘイブン(Haven)です。Youngプレイヤーステータスが解除された状態でキャラクターテンプレートを選べど、スタート地点はランダムに決定されます。<カスタマイズ>でキャラクターを作成した場合は、自由に街を選ぶことができます。選択するには街の名前をクリックしてください。その街の説明が右側に表示されます。



さて、ついにブリタニアの地に立つときがきました。初めて訪れるプレイヤーは、チュートリアルに進みましょう。ブリタニアでの基本操作を覚えられます。ブリタニアへようこそ！

Chapter 3 ゲームプレイ

～ウルティマ オンラインの遊び方～

ゲームを起動して、キャラクターを作成したら、ブリタニアでの生活が始まります。ここでは基本的な遊び方を説明します。



チェック

リファレンスガイドに基本操作一覧が載っています。

UOチュートリアルとヘイブン(Haven) →25ページ

はじめてブリタニアを訪れる方は、ぜひチュートリアルを体験してみてください。

ブリタニアでのインターフェース →27ページ

ゲーム画面に関する説明です。

キャラクターを移動させる →32ページ

キャラクターを動かす基本操作の説明です。

コミュニケーション →34ページ

会話方法の説明です。

戦闘 →35ページ

戦闘条件や戦闘方法の説明です。

キーコマンド →37ページ

コマンドの一覧表です。

ブリタニア ヒント集 →40ページ

知っておいてもらいたいブリタニア情報です。

UOチュートリアルとヘイブン(Haven)

あなたがはじめてブリタニアの世界に足を踏み入れる時は、ウルティマ オンラインのチュートリアルを体験することになるでしょう。このオンラインチュートリアルを通して、基本的な知識を学ぶことができます。

チュートリアルは、各職業(戦士、魔法使い、鍛冶師、パラディン、ネクロマンサー)に応じて受ける事になります。メッセージの指示に従い進んで行くと、地上への出口に着く事でしょう。その出口からすぐ側にいるNPC(ノン・プレイヤー・キャラクター)に近づいて見ましょう。ノン・プレイヤー・キャラクターとは、コンピューターによって操作されているキャラクターのことで、NPCがあなたの職業に応じた使命を与えてくれる事でしょう。

ヘイブン(Haven)について

チュートリアルのさなか、あなたはヘイブン(Haven)の町を訪れることになります。

ヘイブン(Haven)は、他の地域と隔離された、新規プレイヤーのための町です。基本操作でよく判らないことがあったら、コンパニオンに聞いてみてください。コンパニオンとは、自らのプレイ時間を割き、新人プレイヤーに基本操作を説明してくれるたり、新人プレイヤーがブリタニアのマナーを身につける手助けをしてくれるボランティアの先輩プレイヤー達のことです。あなたが礼儀正しく質問すれば、きっと彼らも親切に答えてくれることでしょう。

Youngプレイヤーステータスについて

初めてブリタニアに降り立ったとき、あなたにはYoungプレイヤーステータスが与えられます。これは、まだゲームに不慣れたプレイヤーがゲームに慣れるまでの間保護されていることを示し、通常のプレイヤーよりも危険が少なくなっています。

Youngプレイヤーが受ける保護と制限

- ▼Youngプレイヤーは一般プレイヤーにダメージを与えることはできず、一般のプレイヤーもYoungプレイヤーにダメージを与えることはできません。
- ▼モンスター側からYoungプレイヤーに攻撃を開始してはなりません。ただし、ダンジョンの中ではその限りではありません。
- ▼Youngプレイヤーが死んだ場合、自動的にヒーラー(healer)の元へ転送され、所持品を失いません。
- ▼一般プレイヤーが倒した生物の死体は、死んでから2分が経過するまでYoungプレイヤーはあさることができません。
- ▼一般のプレイヤーはYoungプレイヤーが倒した生物の死体をあさることができません。
- ▼Youngプレイヤーは他のプレイヤーやNPCから盗みを働くことはできません。

Youngプレイヤーステータスは、そのアカウントでの合計プレイ時間が40時間に達するまで持続します。ゲームに不慣れたプレイヤーを保護することが目的なので、キャラクター単位ではなくアカウント単位で判定されます。強いキャラクターや十分な資産をもったキャラクターがいれば、プレイヤーはゲームに十分慣れたとみなされ、そのアカウントのキャラクターは全てYoung状態が解除されます。

Youngプレイヤーステータスが解除される主な条件

- ▼そのアカウントでの総プレイ時間が40時間を超えた場合
- ▼スキルポイントの合計が450ポイント以上のキャラクターがいる場合
- ▼「I renounce my young player status」、「@ヤング解除」、「@やんぐかいじょ」と自分で発言してyoungステータスを解除した場合
- ▼GM(ゲームマスター)によって、何らかの理由でyoungステータスを解除された場合
- ▼「Mugen」、「Siege Perilous」といったハードコアルールのシャードにログインした場合

初期装備について

UOチュートリアル終了後、あなたは初期装備で街に登場することになります。初期装備は、職業やスキルによって異なります。以下は、初期装備の一例です。

- シャツ
- 靴
- 半ズボンあるいはスカート(キャラクターの性別によって異なります)
- バックバック
- ろうそく
- 未記入の本(あなたの「日記」です)
- キャラクター作成時に選択したスキルを使うための基本的な道具や装備
- 1000 ゴールドの現金

ブリタニアでのインターフェース

ゲーム画面のインターフェースを説明します。

あなたがはじめてウルティマ オンラインをプレイするとき、標準のデスクトップが適用されます。自動的にあなたのキャラクターウィンドウやバックパック、レーダースクリーン、スキルリストなどが開かれ、適切な位置に配置されます。

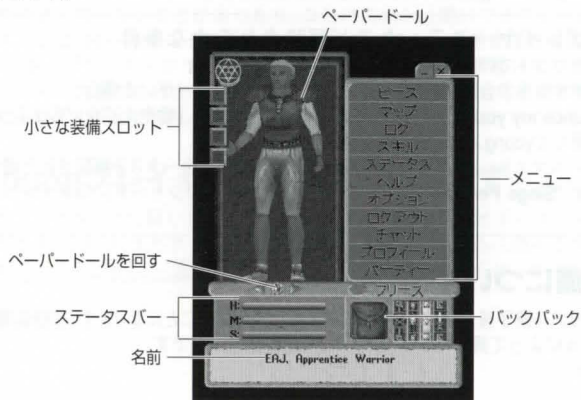


注意

開いているウィンドウやその配置を好きなように変更し、キャラクターごとのデスクトップ設定として保存することもできます。再度そのキャラクターでログインすると最後に配置した状態で各種ウィンドウが開きます。ただし、これはキャラクター名で管理されているので、同名(大文字/小文字は区別されません)のキャラクターを同じシャードで作成してしまうと、別々の設定ができなくなってしまいます。

キャラクターウィンドウ

キャラクターウィンドウからは、あなたのキャラクターに関する多くの情報を得ることができます。



◆名前◆

名前欄にはあなたのキャラクターのフルネーム、職業、タイトルと評判が表示されます。

◆ペーパードール◆

あなたのキャラクターの外見を表示しています。ここには現在装備している服や防具、現在手に持っている武器や道具などが表示されます。それぞれのアイテムをクリックすることによりそれが何なのか知ることができます。

キャラクターが装備しているアイテムを外したい場合は、そのアイテムをクリックしてバックパックか地面にドラッグしてください。アイテムを装備したい場合は逆の手順、すなわちアイテムをバックパックからペーパードールの上にドラッグしてください。

◆小さな装備スロット◆

ある種のアイテム、例えばブレスレットやネックレス、指輪などはペーパードール上では見づらくなります。これらのアイテムを簡単に着脱できるようにペーパードールの左側には小さな装備スロットが用意されています。



注意

ある種のアイテムや行動によっては、あなたのキャラクターの片手あるいは両手が空いている必要があります。もしアイテムを装備できなかったり使用できない状況になったならばペーパードールで確認してみてください。

◆バックパック◆

あなたが持ち歩いているもののうち、装備しているもの以外は全てバックパックに入っています。あなたのペーパードールの右側にあるバックパックをダブルクリックするとバックパックが開かれます。アイテムをクリックしてドラッグすることにより、バックパックにアイテムを出し入れることができます。このウィンドウの右下にある青い宝石をクリックしてドラッグすることにより、バックパックウィンドウの表示サイズを変更することができます。

[Alt]+[I]キーを押すことによりバックパックウィンドウを開くことができます。

◆ステータスバー◆

あなたのペーパードールのすぐ下には、現在のヒットポイント、マナ、スタミナが表示されています。それぞれの現在の値が上がったり下がったりすると、対応する青いバーがそれにつれて変化します。

キャラクターウィンドウメニューのステータスボタンを使うと、より詳細なステータス情報を見ることができます。

◆キャラクターウィンドウメニュー◆

あなたのキャラクターウィンドウには、ペーパードールの右側によく使われるオプションが配置されています。

ピース／戦闘…非戦闘モードと戦闘モードを切り替えます。戦闘についての詳細は、このガイドの戦闘セクションをご覧ください。

マップ…あなたの周囲を上空から見下ろしたマップが開きます。あなたが現在いる位置は小さな白い点として表示されます。このボタンをクリックするか、あるいは[Alt]+[R]キーを押すことによってマップウィンドウのサイズを大小2段階に切りかえることができます。

ログ…現在のゲームプレイにおける、あなたの最近の会話や行動の記録を表示するウィンドウを開きます。このウィンドウの右下にある青い宝石をクリックしてドラッグすることにより、ログウィンドウの表示サイズを変更することができます。右側の赤いリボンを使ってウィンドウに表示されている文章をスクロールさせることができます。

スキル…あなたの全てのスキルとその値を表示するウィンドウを表示します。スキルは「**スキル全般**」「**戦闘関連**」「**アクション**」「**知識系**」というカテゴリーによって分類されています。カテゴリーをクリックすると、そのカテゴリーに含まれる全てのスキルとそれぞれの値が表示されます。これらのスキルはあなたの基本ステータスによって修正され、一度も実践したことがないスキルであってもボーナス数値が与えられる場合があります。ステータスによる修正前のスキルレベルを確認したい場合は、スキルメニューの一番上にある<変更前の値を見る>を選んでください。

<**新規グループ**>ボタンをクリックして、新しく作成したタイトルバーにスキルをドラッグすると、自分だけのオリジナルスキルカテゴリーを作ることができます。新しいカテゴリーを作成した後、カテゴリー名をハイライトして文字を入力するとカテゴリー名を変更することができます。

スキルリストの中には、青い宝石がスキルの横に表示されているものが沢山あります。宝石がついているスキルは、このメニューから選択しないと使うことができません。これらのスキルを使用する場合には、このスキルメニューを表示してスキルの横の青い宝石をクリックしてください。

スキルの使い方や個々のスキルに関する一般的な情報については日本公式サイト
のプレイガイドをご覧ください。

ステータス…ステータスウィンドウを表示します。それぞれのステータスの左側の数字は、あなたがステータスウィンドウを開いた時点の値です。右側の数字はそれぞれのステータスの現在の最大値です。ステータスウィンドウで確認できるステータスは次の通りです。

Strength (STR)	: 現在の強さ (左側の矢印でステータスロックの調整を行います)
Dexterity (DEX)	: 現在の器用さ (左側の矢印でステータスロックの調整を行います)
Intelligence (INT)	: 現在の知性 (左側の矢印でステータスロックの調整を行います)
Hit Points (HPS)	: 現在の体力
Stamina (STAM)	: 現在のスタミナ
Mana	: 現在のマナ
Maximum stats	: 現在のステータスの最大値
Luck	: マジックアイテムの出現確率
Weight (WGHT)	: 装備しているものやバッグに入れていたものの総重量 (単位はブリタニアの重量単位である「ストーン」で表示されます)
Damage	: 現在の装備を基準とした攻撃力
Gold	: 現在持ち歩いている現金
Followers	: 現在のペットや召還生物の数
Physical Resistance (AR)	: 現在の装備を基準とした物理抵抗力
Fire Resistance	: 現在の装備を基準とした炎抵抗力
Cold Resistance	: 現在の装備を基準とした氷抵抗力
Poison Resistance	: 現在の装備を基準とした毒抵抗力
Energy Resistance	: 現在の装備を基準としたエネルギー抵抗力

ヘルプ…ゲームやウルティマ オンラインのルールについての質問があるときや、何か問題がおきたとき、このメニューを使って答えを見つけたたり、ゲームスタッフに助けを求めることができます。

オプション…様々なオプションを設定できる画面が開き、ゲーム画面やサウンド、その他の機能をカスタマイズすることができます。本ソフトの全オプションについては日本公式サイト
のプレイガイドをご覧ください。

ログアウト…ゲームからログアウトしてメインメニューに戻ります。正しくない方法で強制的にログアウトした場合、あなたのキャラクターはゲーム世界に5分ほど残ります。この間、あなたのキャラクターは攻撃を受けても自動的に応戦しますが、動いたり呪文を唱えるなどの回避的な行動をとることはできません。

キャンピングスキルを利用したログアウトや、町の宿屋から自分の家でログアウトした場合、あなたのキャラクターはすぐにブリタニアの世界から消え、5分間残ることはありません。ただし、戦闘中や戦闘直後、ゲーム内で犯罪を働いた直後などは安全にログアウトすることはできません。

チャット…チャットシステムの画面を表示します。本ソフトのチャットシステムについての詳細は日本公式サイトでのプレイガイドをご覧ください。

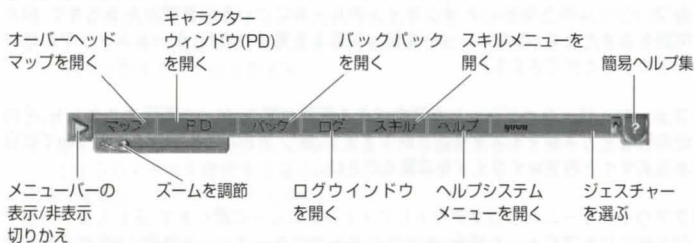
プロフィール…キャラクターのプロフィール画面を表示します。あなたのキャラクターについて他のプレイヤーに知って欲しいことを、なんでも記入することができます。記入するには、プロフィール画面をクリックして入力してください。他のプレイヤーはいつでもあなたのキャラクターウィンドウからプロフィールを開いて読むことができます。

! **注意** 低俗で口汚いプロフィールを書くことは、ウルティマ オンライン ライセンス契約書違反としてあなたのアカウントになんらかの措置が取られる場合があります。

パーティ…パーティシステムのメニューを表示します。このメニューから、他のプレイヤーをパーティに誘ったり、パーティメンバーとコミュニケーションをとったり、パーティから抜けさせたり、パーティメンバーがあなたの死体から荷物をあさることを許可したりすることができます。パーティシステムについてのより詳細な情報については、日本公式サイトでのプレイガイドからルネッサンスガイドをご覧ください。

メニューバー

ゲーム画面最上部にあるメニューバーから共通コマンドをすぐに使用することができます。それぞれのボタンをクリックすれば、この章で前述したそれぞれのコマンドが実行されます。



◆ジェスチャー◆

クイックメニュー右端のジェスチャーメニューをクリックするとドロップダウンリストが表示され、リスト中の動作(ジェスチャー)から好きなものを選ぶことができます。動作を選択すると、あなたのキャラクターはその動作をし、メニュー上には最後に選択された動作が標準の動作として残ります。標準の動作となっている場合はメニュー上でクリックするだけで再びその動作を行うことができます。

コマンドメニュー

PC、NPC、アイテムなど、あなたが何かの行動を起こす事ができる物をクリック(オプションのインターフェースで「シフト時コマンドメニュー」が「ON」の場合、「Shift」キーを押しながらアイテムをクリック)すると、現在実行することのできるコマンドメニューが表示されます。これは対象によって異なり、例えば自分をクリックすると「ペーパードールを開く」などのコマンドが表示され、選択することで実行できます。



キャラクターを移動させる

まずは移動の方法を覚えましょう。初めてゲームに入った時に自分が出現した場所(チュートリアル終了後に到着した町)周辺で練習しましょう。そこは町中であり、安全な場所だからです。

歩く

マウスの右クリックで移動します。カーソルを画面上のどこかに置いて右クリックをすると、カーソルの方に向いて一歩進みます。



メモ

キーボードを使ってキャラクターを動かすことも可能です。矢印キーか、テンキーを押してください。その方向にキャラクターが移動します。

連続移動

連続して移動したい場合は、カーソルを少し離れた場所に置いて右ボタンを押しっぱなしにします。右ボタンを離す(あるいは何かにぶつかる)までその方向に動き続けます。右ボタンを押したままカーソルの向きを変えると、進行方向を変えることができます。

走る

キャラクターを走らせることもできます。カーソルをキャラクターから離すと、その距離に応じて移動速度が上がります。ゆっくりと歩かせたい場合は、カーソルとキャラクターの距離を2~3cmに保ってください。ダッシュさせたい場合は、カーソルを画面の端まで動かしてください。



メモ

キャラクターウィンドウから呼び出せるオプションメニューを使って「常に走る」設定にすることも可能です。しかし、走ることは歩くよりも速くあなたのスタミナを使い果たすということを忘れないでください。

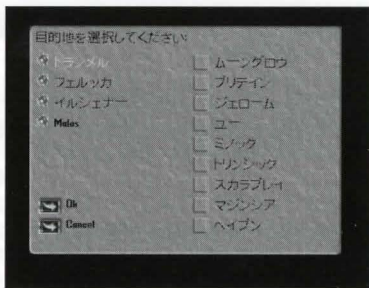
ドアを開ける

行きたい場所の手前にドアや門がある場合、それらを開けてからでないと中に入ることはできません。開けるには、ドアや門をダブルクリックしてください。もしドアに鍵がかかっているならば、鍵がかかっていることを知らせるメッセージが表示されます。

長距離の移動

ブリタニアの世界は非常に広大であり、またいくつものエリアや側面(Facet)で構成されています。長距離の移動を簡単に行うために、冒険者達は呪文やルーン、ムーンストーンやムーンゲートといったものを利用することがあります。呪文やルーン、ムーンストーンの詳細については日本公式サイトをご覧ください。

ムーンゲートは青く輝いていて、ブリタニアの各地に存在しています。これはフェルッカ、トランメル、イルシェナーそしてマラスの各世界への移動拠点として使われています。ムーンゲートを利用するには、ムーンゲートに歩いて入ってください。するとメニューが開かれます。行きたい世界(フェルッカ/トランメル/イルシェナー/マラス)を選び、その世界のどの地点に行きたいのかを選択します。すると選んだ場所に最も近いムーンゲートまであなたのキャラクターが転送されます。

**コミュニケーション**

ゲーム内でのコミュニケーション手段は、主に会話でおこないます。

他のプレイヤーと会話する

自分の近くにいる他のプレイヤーと話をするのは簡単です。キーボードで発言を入力して[Enter]キーを押すと、あなたのキャラクターの上に表示されます。その他にも感情表現などのいくつかの発言方法があります。詳細は日本公式サイトプレイガイドをご覧ください。

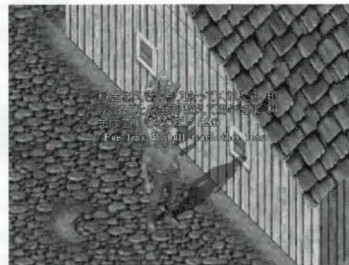


メモ

ゲーム世界で直接出会って会話するだけでなく、チャットオプションを使ってキャラクター周辺の会話とは別のチャットを行うこともできます。チャットシステムについての詳細は日本公式サイトプレイガイドをご覧ください。

NPCと会話する

NPC(ノン・プレイヤー・キャラクター)とは、あなたのようにプレイヤーが操作しているキャラクターではなく、コンピュータによって制御されているキャラクターのことです。



NPCなのか、他のプレイヤーが操作しているキャラクターなのか瞬時に見分けることは難しいかもしれません。もしNPCなのかプレイヤーのキャラクターなのか分からない場合は、質問をしたりスキルを教えてくれるように頼んでみてください。

NPCは商品を売買していたり、町を守っていたり、あるいはさまよい歩いていたりがながらブリタニアのあらゆる場所に存在しています。彼らは人々とのやりとりで非常に忙しいので、彼らと話すためにはまず彼らの注意を引く必要があります。そこで、必ず相手の名前をたずねるようにしましょう。そのNPCをダブルクリックしてキャラクターウィンドウを表示させれば、NPCの名前を知ることができます。(店員や行商人は、「Vendor」(行商人)、「Merchant」(店主)あるいはその商売の名前などで呼ばれることもあります。)

NPCは与えられた質問に対する答えや、あるいは方向を指示してくれることがしばしばあります。彼らに理解できるようにはっきりと質問をするようにしましょう。商人に対して「Sell」「Buy」、または「@買う」「@売る」というコマンドで彼らと売買をすることができます。

NPCへの問いかけ例

「Vendor Buy」あるいは「@買う」	最も近くにいるベンダーが販売している商品を見ることができます。
「Vendor Sell」あるいは「@売る」	あなたの所持品の中で商人が買い取りたい物があった場合、その商品と買取価格が表示されます。
「(NPC名) train」あるいは「(NPC名) @習う」	そのNPCが教えることができるスキルを聞くことができます。
「(NPC名) train (スキル名)」あるいは「(NPC名) @ (スキル名) を習う」	そのNPCからそのスキルを習う場合に必要なお金と訓練費用を教えてください。

もしNPCがあなたの質問を理解できなかったとき、彼らは単にあなたを無視することもあります。大抵の場合「理解できなかった」という意味の返答をしてくれるでしょう。

戦闘

側面(facet)について

ブリタニアは4つの「側面(facet)」と呼ばれる性質の異なったエリアから成り立っています。それぞれの側面では、ゲームプレイにおけるルールや統治状況が異なるものがあります。

トランメル(Trammel)

全ての新プレイヤーのゲームスタート地点であるトランメルは、プレイヤー対モンスターの戦いを主とした世界です。ギルド戦争などのような、ある特定の状況下以外では、トランメル世界にいるプレイヤー同士はお互いを攻撃するべきではありません。この世界では全てのプレイヤー間戦闘は合意の上で行われます。すなわち、この世界でプレイヤー間戦闘に巻き込まれる人は、これらの戦闘を可能とするゲームオプションに自分から積極的に加わった人ということになります。

マラス(Malas)

ブリタニアの最も新しい側面界であるマラスは、トランメルと同様のルールとなります。プレイヤーとモンスターの戦闘が標準であり、プレイヤー同士の戦闘(PvPともいいます)は合意の上の戦闘のみとなります。

イルシェナー(Ilshenar)

イルシェナーは、トランメルと同様のルールとなります。プレイヤーとモンスターの戦闘が標準であり、プレイヤー同士の戦闘(PvPともいいます)は合意の上の戦闘のみとなります。

フェルッカ(Felucca)

ブリタニアの最初の側面界であるフェルッカでは、プレイヤー同士の戦闘が可能です。つまり、もしあなたがフェルッカのガード圏外にいた場合、他のプレイヤーから攻撃される可能性があり、また他のプレイヤーを自由に襲うこともできません。ただし、あなたは自分自身の行動の結果に対して責任があります。プレイヤー間戦闘を繰り返していると評判が落ちたりカルマを失うことがあるかもしれません。現在、Youngプレイヤーはフェルッカに行くことはできません。

戦闘モードと戦闘

ブリタニアの世界で攻撃を行うには「戦闘モード」状態になる必要があります。戦闘モードになるには、ペーパードールの右側にある<ピース>ボタンをクリックしてください。するとカーソルが赤い色に変わります。この状態で対象をダブルクリックすると、あなたのキャラクターは対象に向かって攻撃を始めます。攻撃モードをやめる場合は、もう一度同じボタン(<戦闘>ボタン)を押してください。

ターゲットについて

戦闘モード中に何かをターゲットするときには十分注意しましょう！特定の側面界においてはNPCや他のプレイヤーをダブルクリックすることは、実際に彼らに接触したかどうかわからず、彼らに対して攻撃を行ったということになります。するとあなたには犯罪者(灰色)のフラグがたち、しばらくの間は他のプレイヤーがあなたをペナルティなしで殺すことができる状態になります。



評判システムや「灰色プレイヤー」「赤プレイヤー」「青プレイヤー」についての詳細は日本公式サイトでのプレイガイドをご覧ください。

キーコマンド

以下のコマンドやショートカットは本ソフトをプレイする上で役立つでしょう。

キャラクターを移動させる

右クリックをしたままボタンを押しっぱなしにする	カーソルの方向にむかってキャラクターが動きます。カーソルをキャラクターから離れた位置におくほどキャラクターの移動速度が速くなります。
右ダブルクリック	多少の障害物はよけて目的の場所まで自動的に移動します。目的の場所にいく途中で閉まったドアや建物がある場合はそれを自動で通りぬけることはできません。
左ダブルクリック (ドアや門に対して実行)	ドアや門を開きます。
[Alt] キーを押しながらクリック (他のキャラクターに対して実行)	そのキャラクターを追跡します。

他のプレイヤーとのコミュニケーション

キーボードで発言を入力して [Enter] キーを押すと、あなたのキャラクターの頭上に表示されます。

カーソルを置く、又はクリック (キャラクターあるいは生物に実行)	キャラクターの名前や生物の種類を表示します。
ダブルクリック (キャラクターに実行)	そのキャラクターのキャラクターウィンドウを開きます。(非戦闘モード時のみ)

戦闘

[Tab] キーを押しつづける、又は [Alt] + [C] キー	戦闘モード/非戦闘モードを切り替えます。
ダブルクリック(キャラクター又は生物に実行)	そのキャラクターあるいは生物を攻撃します。
クリックしたままドラッグ(キャラクター又は生物に実行)	そのキャラクターあるいは生物の体力状況がわかるステータスバーが表示されます。

アイテムと所持品

アイテムの上にカーソルを置く	アイテムの詳細な性能が表示されます。
アイテムをクリック	アイテムの名称が表示されます。
アイテムをクリックしてドラッグ	アイテムを持ち上げる、あるいは移動させます。
[Shift] キーを押しながらアイテムをクリックしてドラッグする	複数まとまったアイテムをまるごと移動させます。
[Alt] + [Shift] キーをおしながらアイテムをクリックしてドラッグする	積み重なったアイテムから1つだけをつまみあげます。
アイテムをダブルクリックする	アイテムを使います。ターゲットカーソルが表示される場合は、そのアイテムを使う対象をターゲットする必要があります。
ダブルクリックする(入れ物に対して実行)	入れ物を開き、中身を表示します。
ダブルクリックする(自分のキャラクターに対して実行)	あなたのキャラクターウィンドウが開かれます。

一般的なコマンド

右クリック(ウィンドウ上で実行)	そのウィンドウを閉じます。
Alt + O	オプションメニューを開きます。
Alt + K	スキルメニューを開きます。
Alt + S	ステータスメニューを開きます。
Alt + P	キャラクターウィンドウ(ペーパードール)を開きます。
Alt + R	レーダーマップを開きます。もう一度押すとウィンドウが拡大します。
Alt + I	バックパック(所持品)ウィンドウが開きます。
Alt + J	ログを開きます。
Alt + B	スペルブックを開きます。
Ctrl + O	最後に入力した文字(発言/行動)を繰り返します。
Alt + X	ゲームを終了します。
Alt + C 、 Tab キーを押し続ける	戦闘モード/非戦闘モードを切り替えます。
〔動作名〕を入力して Enter キーを押す	キャラクターがその動作を行います。例えば「wave」と入力して Enter キーを押すとあなたのキャラクターは手をふります。動作メニューの詳細は日本公式サイトをご覧ください。
Ctrl + B	お辞儀をします。
Ctrl + S	敬礼をします。
Ctrl + Shift	画面内の影響を与えることが可能なアイテム/生物/キャラクターに関する「オブジェクトハンドル」ウィンドウを開きます。通常対象の名前を表示させて行うのと同じことをそのオブジェクトハンドルウィンドウを使って行うことができます。例えば戦闘モードになっているときに生物のhandleをダブルクリックするとその生物に対して攻撃を開始します。
クリックをしてドラッグ(ウィンドウ枠に対して実行)	選択したウィンドウを移動します。
クリックをしてドラッグ(ウィンドウの宝石に対して実行)	選択したウィンドウのサイズを変更します。
マウスホイールを回転	あなたのキャラクターへ接近または離れる方向にズーム倍率を変更します。ホイール無しのマウスをご利用の場合は、同様の操作でオプションのマクロメニューからズームコマンドを使用できます。

ブリタニア ヒント集

もしあなたが困ったときには、勇気をだして他のプレイヤーに助けを求めてみましょう。しかし、公共のエチケットを忘れてはいけません。他のプレイヤーもあなたと全く同じような人々であるということを常に念頭においてください。

▼もしあなたが取引に関するスキル(釣りや裁縫など)を知っているなら、原材料を安く購入してアイテムを作り、それを売ることにより、短期間でお金を稼ぐことができるかもしれません。

▼盗みを働くことや戦闘行為は、あなたがギルドあるいは派閥に参加していない限り、町では非法な行為です(トラメルやイルシェナー、マラスではそれらを行うことはできません)。ガード(衛兵)は法を破る者を見つけ次第、誰であっても殺すでしょう。

▼キャラクターの名前の色は、そのキャラクターについて重要な情報を教えてくれます。

- 青 : この色のプレイヤーあるいはNPCはブリタニアにおける善良な市民です。
- 赤 : この色のプレイヤーあるいはNPCは殺人を犯した人です。
- オレンジ : この色のプレイヤーは敵対するギルドあるいは敵対派閥のメンバーです。
- 灰色 : この色のプレイヤーは最近行った行為のために犯罪者としてフラグがたてられています。(モンスターや動物なども灰色です)
- 緑 : このプレイヤーは味方のギルドメンバーあるいは味方派閥のメンバーです。
- 紫 : この色のプレイヤーはOSI(米OriginSystems社)のボランティアとして活動しているキャラクターです。
- 黄 : この色のキャラクターはOSIスタッフまたはNPCやVendorです。

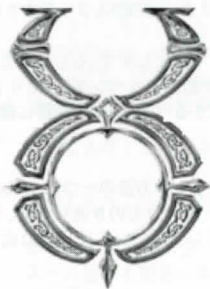
▼店の在庫は需要と供給に応じて変化します。もしあなたが欲しいものが町で見つからなかったならば、プレイヤーが経営するベンダー(売り子)を訪れてみるといいでしょう。一般に、プレイヤーが経営するベンダーは、荒野に建てられた家やその周辺で見つけることができます。

▼他のプレイヤーと出会う素晴らしい方法の一つに、プレイヤーによって運営されるイベントやクエストに参加する、というものがあります。それぞれのシャードで開催中、あるいは近日開催されるイベントについては日本公式サイトで調べることができます。

▼ウルティマ オンラインのスキルシステムによって、あなたは自分のキャラクターを好きなようにカスタマイズすることができます。もしキャラクターの方針を変更することにして、特定のスキルが必要なくなった場合、スキルリストのウィンドウからそのスキルの隣にある矢印を下向きに切り替えてスキルを下げる設定にしてください。あなたが他のスキルを習うと、下げる設定にされたスキルが代わりに下がっていきます。

▼練習用ダミー人形を使うと町の中で安全に武器の練習をすることができます。Trinsic (トリンシック)のような大きな町では公共の武器防具店の近くに練習用ダミー人形が設置されています。

▼銀行の貸し金庫を利用しましょう。利用料金はかかりません！ 荒野に踏み出す前に貴重品は銀行の貸し金庫にしまってください。もしトラブルに出会ったとしても、あなたの貴重品は安全に町で保管されているのですから。



Chapter 4 サポート

～様々な問題の対処方法とサポート情報～

ブリタニアでの生活は順調でしょうか?ここではゲームプレイにおける様々な問題の対処方法とサポート情報を説明します。

ゲームアカウント・支払方法の変更 →43ページ

アカウント情報の変更やゲームアカウントのキャンセル、支払方法の変更などを説明します。

トラブルへの対処方法 →44ページ

プレイ中に起こってしまった様々な問題の対処法を説明します。

サポートへの連絡 →49ページ

解決しない問題のご連絡方法を説明します。

オンラインゲーム内サポート →51ページ

ゲーム内でのサポートについて説明します。

サーペントホルダー
SERPENT
HOLDER

ゲームアカウント・支払方法の変更

ゲームアカウントや支払方法の変更は、以下の方法で行ってください。

1. お使いのウェブブラウザを起動して日本公式サイトへアクセスし、<アカウント管理>をクリックします。
2. <アカウント変更>をクリックしてください。
3. アカウント名とパスワードを入力し、<次へ>をクリックします。次のページの「アカウントの概要」では現在のアカウント状況と、課金情報を確認することができます。この「アカウントの概要」ページからゲームアカウントや支払方法の変更を行います。

ゲームアカウントの支払い方法を変更する場合

無料期間が終了した後もゲームプレイを続けるには、お支払い方法を選択していただく必要があります。

【クレジットカードで支払う場合】

- a) アカウント概要ページで「月払いプランを設定しますか?」の表示の下にある<支払いプラン変更>をクリックします。
- b) 現在の登録情報が表示されます。クレジットカードの料金請求先が実際の住所と異なっている場合は、その住所をここに入力してください。
- c) 一番下の「クレジットカード」という行に入力します。ボックスをクリックして、ご利用いただくカードを選択してください。
カード番号の欄にはお持ちのカードの番号を入力してください。番号はスペース等で区切らず、続けて入力してください。
有効期限はお持ちのカードの有効期限を入力してください。有効期限が12/02の場合は 12/2002 と入力します。すべて記入したら<次へ>を押してください。
※2003年2月現在、お支払い料金は月額9.95US\$です。

【ゲームタイムクーポンで支払う場合】

- a) アカウント概要ページで「ゲームタイムクーポンの利用を設定しますか?」の表示の下にある<ゲームタイム>をクリックします。
- b) ゲームタイムクーポンのゲームタイム用コードを入力して<次へ>を押してください。

ゲームタイムクーポンについて

180日用「ゲームタイム180」、90日用「ゲームタイム90」、30日用「ゲームタイム30」をオフィシャルショップで販売しています。取扱店については日本公式サイトで確認してください。

アカウント情報を変更する場合

アカウントに登録されている個人情報は、常に最新の情報に更新する必要があります。正しい情報が入力されていない場合にはサポートを受けられなくなったり、大切な電子メールを受け取ることができなくなりますので、情報に変更があった場合には必ずこのページにて内容を更新されますようお願いいたします。また、パスワードもこのページで変更することができます。

- a) アカウント概要ページで画面上の白い文字<アカウント変更>をクリックします。
- b) <アカウント情報の変更・修正>で、現在の登録内容の確認ができます。
- c) 情報が古い場合は<編集>をクリックし、新しい情報を入力して下さい。
- d) すべての入力が終わったら<次へ>をクリックしてください。
- e) 「お客様の顧客情報は正常にアップデートされました」という文字が表示されれば変更完了です。

ゲームアカウントをキャンセルする場合

- a) アカウント概要ページで「現在のUOアカウントをキャンセルしますか?」の表示の下にある<はい>を選んでください。
- b) 「このサブスクリプションをキャンセルして本当によいのですか?」と表示されたら、<OK>を選んでください。
これでアカウントは閉じ、以後は二度と課金されません。また、この時点で残りアカウント有効期限はすべて破棄されますのでご注意ください。

トラブルへの対処方法

インストールがうまくいかないとき

何らかの原因でインストールがうまく完了しなかった場合や、ゲームの起動や実行で問題がある場合は、一度、アンインストール(インストールしたものを削除)してから、再度インストールし直す必要があります。再インストールについては8ページ「インストールしよう」を参照してください。



再インストールの前に、7ページ「動作環境をチェック」や46ページ「トラブルに関するQ&A」をチェックして、失敗した原因を確認してみましょう。



ゲームを再インストールしても、キャラクターや財産には何の影響もありません。

◆アンインストール方法◆

1. Windowsを起動させます。
 2. 本ソフトのCD-ROMをCD-ROMドライブに入れます。オートランメニューが表示されます。
- オートランメニューを終了したい場合は<終了>をクリックしてください。



メモ

オートランメニューが自動的に表示されない場合は、デスクトップの<マイコンピュータ>のアイコンをダブルクリックします。次にCD-ROMドライブに相当するアイコンをダブルクリックし、内容が表示されたら、Install.exeをダブルクリックしてください。オートランメニューが表示されます。

3. <3D> (または<2D>) をクリックします。
4. アンインストールメニューが表示されるので<削除>ボタンをクリックします。(アンインストールをしない場合は<キャンセル>をクリックしてください。)

DirectXについて

DirectXは、コンピュータの特定のパーツに高速でアクセスしたり、ゲームを実行したりするときに必要なソフトウェアです。もしゲームが正常に動作しない場合は、以下の項目をご確認ください。

■DXDIAGを実行してみてください。お客様のハードドライブのProgram Files ¥DIRECTX¥SETUPにDXDIAG.EXEファイルがあります。このユーティリティは、DirectXのバージョン情報やお客様のシステムのハードウェアについての互換性を調べます。お使いのビデオドライバがサポートされているかどうかも表示しますが、必ず正確に作動するわけではありませんのでご注意ください。

DXDIAGを使った結果「ハードウェアをサポートしていません」と表示された場合、メーカーに問い合わせて適切なハードウェアドライバを手に入れてください。

DXDIAGを使っても分からないときは(例:「備えられています」、「ハードウェアをサポートしていません」ではなく、何も表示されない場合)、ゲームは始まりません。ゲームをサポートするドライバではなく、コンポーネントメーカーのDirectXドライバをお使いになっているのではないのでしょうか。お客様のハードウェアのDirectXをお使いください。

- DirectXは、シングルユニットとして作動し、全ドライブは同じバージョンでなければなりません。バージョンが異なっている場合は、多くの問題が起きてしまいます。この問題を解決するには、システムのDirectXをバージョン8.1かそれ以上に統一してください。(8.1はこの本ソフトCD-ROMに含まれています)
- システムのハードディスクの空き容量をご確認ください。少なくとも50MBの空き容量(ゲームが必要とする最小容量)がなければ、DirectXのエラーが起きる場合があります。この空き容量は、お客様がゲームをプレイしているときにスワップファイルとし

て使用されます。空き容量を増やして、もう一度ゲームを始めてください。

■開いているプログラムの数を減らしてください。一度に多くのアプリケーションを開いていると、問題が起きやすくなります。プログラムがいくつか開いているかを確認するには、Windowsのタスクバーのアイコンを数えてください。アイコンを右クリックして<閉じる>を選び、アプリケーションを閉じてください。

■ビデオドライバをご確認ください。ビデオカードには、Windowsをスタートすると作動するものもあります。それらのビデオカードは、ゲームと合っていないのです。お客様がお使いになっているハードウェアメーカーにこれらのドライバの無効・削除の手順をお問い合わせください。

トラブルに関するQ&A

トラブルシューティングの情報については、日本公式サイトにあるウルティマ オンラインウェブサイトサポートセクションもご覧ください。

Q ゲームを起動すると[out of memory]と表示されます。

A ウルティマ オンラインの起動・実行に必要な空きメモリ領域が不足しています。まずご利用のパソコンが動作環境を満たしており、128MB以上のメモリが搭載されているかをご確認いただき、仮想メモリの設定も有効になっているかをご確認ください。パソコン環境に問題が無い場合はWindowsを一度再起動した後に、再度お試しください。

Q Windows XPのフルスクリーンモードで日本語が正しく表示されません。

A Windows XPにてフルスクリーンモードでプレイされる場合、ウルティマ オンラインをWindows98/Me互換モードに設定していただくか、またはウィンドウモードにてお楽しみください。

Windows98/Me互換モードへの変更方法

1. ウルティマ オンラインのショートカットの右クリックメニューより、「プロパティ」を選択します。
2. プロパティにて、<互換性>タブを表示していただき、「互換モードでこのプログラムを実行する」にチェックを入れ、プルダウンメニューより<Windows 98/Windows Me>を選択してください。その後、<OK>ボタンをクリックし、プロパティを閉じてください。
3. 一度上記手順を完了いただけたら、今後は通常通りウルティマ オンラインを起動していただくだけで問題ありません。

Q 3Dを使用してプレイするとフリーズや強制終了が頻発します。3Dでキャラクターの肌が真っ白になっています。

A ご利用されているビデオカードのドライバーがDirectXの機能などに対応していないとゲームがフリーズしたりクライアントの強制終了が発生する場合があります。

ご利用されているビデオカードが対応している場合はドライバのアップデートを行ってください。ドライバをアップデートしていただくことでDirectXの機能に正常に対応できるようになるものと考えられます。

なお、ドライバのアップデート方法につきましてはご利用されているパソコンのメーカー様へお問い合わせください。ご利用されているパソコンメーカー様より提供されているドライバでアップデートしても直らない場合はビデオカードのチップセットメーカーで提供されているリファレンスドライバをインストールしていただく必要があります。

ご利用のビデオカードが3Dクライアントに対応できない場合は、2Dクライアントにてお楽しみください。

Q 2DクライアントをS3 Savageを搭載しているパソコンで起動するとフリーズしてしまふ。

A 2Dクライアントにおいてマウスカーソルの移動に問題がある場合、以下の方法で環境設定ファイルを編集してプレイしてください。

! **注意** ウルティマ オンラインを起動している場合は、必ず完全に終了させてから、以下の作業を行ってください。

1. インストール先のUltima Onlineフォルダを開きます。
2. Ultima Onlineフォルダの中の「**uo.cfg**」ファイルを探し、このファイルをメモ帳（NOTEPAD）やワードパッドなどのテキストエディタから開いてください。
3. uo.cfgが開きましたら、最下行に
MouseThread=off
の一行を追加してください。その後、上書き保存をしてファイルを閉じてください。
4. 編集した内容を確実に適用させるため、Ultima Onlineフォルダ内に「**Desktop**」フォルダがある場合は削除してください。

Desktopフォルダは各キャラクタごとのオプション・マクロ設定などを保存しているファイルフォルダになります。

Q ゲームスピードが遅いような気がします。どうしたら、スピードが上がりますか。

A1 ピーク時（夜や週末）にこの問題が起きるなら、利用者が多すぎてインターネットサービスプロバイダとの接続が遅くなっているのかもしれませんが、多くの人がウルティマ オンラインを同時にプレイしているのかもしれませんが。

A2 色の設定を24ビットにしてゲームプレイしているのかもしれませんが、24ビットの設定はたいいのコンピュータでは問題がなく、むしろ最高のグラフィックとなります。しかし、色の設定を16ビットに下げると、その分、RAMの空き容量が増えます。

A3 アプリケーションを開きすぎて、メモリが足りなくなっているのかもしれませんが、プログラムをいくつか閉じて、ゲームを再スタートしてください。

A4 ハードドライブの空き容量がもっと必要なのかもしれませんが、ウルティマ オンラインをスタートさせるには、少なくともスワップファイルのハードドライブの空き容量は少なくとも50MBなければなりません。

A5 インターネットに問題があるのかもしれませんが、<ftp://ftp.owo.com/pub/uo/uotrace/uotrace.exe>からUOTRACE.EXEをダウンロードしてください。ダウンロードしたら、サーバーにうまく接続されているかを確認してみてください。

UOTRACEを使うには、<プログラム>を開き、<オプション>をクリックして<advanced>を選んでください。そしてメニューからプレイしているサーバーを選び、<TRACEROUTE>アイコンをクリックします。終了したら<POLL>をクリックします。10から15秒間実行した後で、同じボタンをクリックします。（<STOP POLL>アイコンになっています。）ディスプレイに表示されている情報は、「Average Ping Time」と「%Loss」です。「Average Ping Time」は400から500ミリセカンド以下、「%Loss」は10から15%以下でなければなりません。どちらかがこれ以上になると、ゲームスピードが遅くなったり、ときどき「接続できません」と表示されます。

A6 常にファイルをスキャンするように設定されたウイルススキャンプログラムが実行されていると、動作を遅くさせる可能性があります。

Q パッチが当たりません。

A UO Autopatchウィンドウ中に「Error applying patch. Error during session.」といった表示があり、停止している場合は、パッチの更新に失敗しております。

ウイルスやクライアントの破損、インストールされている他ソフト（ウイルス検査ソフトやインターネットセキュリティソフト等）との相性などによりゲームパッチのアップデートが正常に行われない場合があります。

また、再インストール及びパッチの更新を行う際には、Windowsのバックグラウンドで起動している常駐ソフトはできるかぎり終了してください。

より詳細な情報は、ウルティマ オンライン日本語公式WEBサイト内、「eSearch」やテクニカルサポートをご参照ください。

<eSearch>

◇アカウントサポート・記事番号「Q10302」

"パッチをあてることができません。"

<http://support.jp.uo.com/eSearch/>

Q アカウントとパスワードを入力したのにシャードを選択する画面になりません。

A1 アカウントやパスワードが間違っている場合は「アカウント名かパスワードが間違っています。アカウントが作成したての場合、まだ有効になっていない可能性があります。しばらくしてから再度お試しください。」というメッセージが表示されます。

A2 「Originとの通信に問題が発生しています。クライアントを再起動して再度お試しください。」というメッセージが表示された場合は、何らかのネットワークの問題により、アクセスに失敗しています。しばらく時間を置いてもう一度試してください。

A3 登録されたアカウントが使用できるようになるまで30分から1時間程度時間がかかることがあります。アカウントを登録してすぐにゲームをプレイしようとしたのに「アカウント名かパスワードが間違っています。アカウントが作成したての場合、まだ有効になっていない可能性があります。しばらくしてから再度お試しください。」というメッセージがでる場合はしばらくたってからゲームをはじめてください。

サポートへの連絡

弊社カスタマーサポートでは、お客様のニーズに合わせて随時サポート方法を変更しております。日本公式サイトでサポート最新情報をお確かめください。

お問い合わせの前に

ご質問に際しては、必ず次の項目に関する情報をご用意の上でご連絡ください。それだけ迅速かつ正確にお答えすることができます。ただし質問内容によっては、多少時間をいただく場合もあるのをご了承ください。

- ◆使用しているOS。
- ◆コンピュータの製造元、名称、型番号。
- ◆CPUのタイプと速度(例 Pentium III 500MHz)。
- ◆グラフィックカードの製造元、名称、型番号。
- ◆サウンドカードの製造元、名称、型番号。
- ◆CD-ROMドライブの製造元と速度。

◆ハードディスクの空き容量。空き容量は<エクスプローラ>のウィンドウの下の方に表示されます。

◆搭載RAMの容量。<コントロールパネル>を開いて<システム>のアイコンをダブルクリックし、<パフォーマンス>のタブを選ぶと確認できます。

◆仮想メモリをWindowsで設定したか、手動で設定したか。また手動で設定した場合、どのような設定にしたか。<コントロールパネル>を開いて<システム>のアイコンをダブルクリックし、<パフォーマンス>のタブを選ぶと確認できます。

◆デバイスマネージャーの中で競合しているもの(!マークや×マークが表示される)があるか。

◆CONFIG.SYSとAUTOEXEC.BATの内容。

◆画面に表示されたエラーメッセージなどの内容。

◆お客様のレジストレーションコード

◆お客様がご使用の環境と、異常の状態の詳細。

コンピュータの状況に関する情報を得るには、<コントロールパネル>を開いて<システム>のアイコンをダブルクリックします。その中の<デバイスマネージャ>を参照してください。異常の原因が、回線、プロバイダー、通信環境と思われる場合は、弊社ではサポートできかねますので、ご了承ください。

カスタマーサポート：UOホットライン

ウルティマ オンラインのアカウントまたはテクニカルな問題が発生したときには当社のカスタマーサポート「UO ホットライン」までご連絡ください。なお、カスタマーサポートではアカウントとテクニカルに関する問題のみをサポートします。ご連絡いただく際には、アカウント名、レジストレーションコード等を確認させていただきます。

例：クレジットカードの問題

アカウント名、パスワードの紛失

請求に関する疑問など

正常にインストールできないなど

次のようなご質問にはお答えできませんのでご了承ください。

- ・ゲームの内容(ヒント、攻略方法など)や、Windowsの操作に関する質問
- ・ご使用のハードウェアや周辺機器の設定に関する質問(各ハードウェアメーカーや販売店にお問い合わせください。)
- ・ゲーム内で発生した問題(ゲームマスターにご相談ください。)

UO ホットラインのサポート時間帯は、月曜日から金曜日(年末年始・祝日を除く)、日本時間の11:00~17:00までとなっています。

電話 03-5436-6497

FAX 03-5436-6360(お客様のFAX番号を必ずお書きください。FAXでのお問い合わせには、FAXでお答えします。)

WEB(Eメール) www.jp.uo.com/contact.html

◆CD-ROMを破損した場合について◆

お買い上げいただいた製品の使用中に異常が起きた場合や、お客様の誤操作でCD-ROMを破損した場合は、調査のうえ次の要領で対応させていただきますので、UOホットラインにご連絡ください。FAXやEメールでのお問い合わせも受けつけております。

1. 製造段階での問題など弊社の責任による異常の場合は、無償交換させていただきます。
2. このソフトウェアを使用したことにより生じたいかなる事態にも、弊社は一切の責任を負いかねます。
3. お客様のご操作によるCD-ROM破損の場合は、有償交換させていただきます。所定の額面の郵便為替を、無記入で弊社までお送りください。

CD-ROM 1枚 1,800円(税・送料込み)

4. ご送付いただく際の宛先:

エレクトロニック・アーツ・スクウェア株式会社
カスタマーサポート UOホットライン係
〒141-8663 東京都品川区上大崎2-24-9 IKビル

オンラインゲーム内サポート

以下はゲームプレイ中のオンラインサポートです。日本公式サイトของเกมサポートコーナーで詳細や最新情報をご覧ください。

キャラクターウィンドウの[ヘルプ]アイコン

キャラクターウィンドウメニューの[ヘルプ]アイコンを使うと、ヘルプメニューが表示されます。次のメニューオプションにより、カウンセラーやゲームマスターからのサポートを受けたり、必要な情報のあるウェブサイト参照することができます。ヘルプオプションは正しいものを選択するようにしてください。



[ヘルプ]をクリック

ウルティマ オンライン全般に関する質問

スキルの使い方などゲームプレイ方法が判らないときに選びます。

キャラクターが動けないかまたはプレイを続けられない

特定の場所でキャラクターが身動きをできなくなった場合に選びます。

他のプレイヤーからハラスメントを受けた

他のプレイヤーからハラスメントを受けた場合に選びます。何がハラスメントに該当するのかは日本公式サイトからハラスメントポリシーをお読みください。

その他

上記のいずれの項目にも該当せず、公式ウェブサイトのサポートページからも答えが見つからない場合はこの項目を選びます。

ゲームマスター

ゲームマスター(Game Master = GM)とはオリジン社(日本ではエレクトロニック・アーツ・スクウェア社)のスタッフでゲームが滞りなく進行するよう手助けをする人たちのことです。ゲームマスターは赤いローブに身を包んでいます。ゲームマスターはゲーム中でプレイヤーを助けますが、ゲームマスターの手助けは限られていることをご理解ください。一般に、ゲームマスターは深刻で特殊な問題を抱えるプレイヤーの手助けをします。ゲームマスターは本当に助けが必要なときにだけ利用できることをご承知ください。ゲームマスターがプレイヤーを助けているときには、ほとんどの場合、ゲームマスターの存在は分かりません。しかしゲームマスターは、プレイヤーにプライベートメッセージを送信します。メッセージを送られたプレイヤーの画面左上にはMessageという文字と青い宝石が表示されます。この宝石をクリックするまではゲームマスターから送られたメッセージは表示されません。宝石を押すと、画面左下にゲームマスターからのメッセージが表示されます。複数のメッセージが送られている場合、次のメッセージを読むには再度青い宝石をクリックする必要があります。このメッセージを読みおとさないように、ログを開きゲームマスターからのメッセージを確認してください。

ゲームマスターはペーパードールウィンドウの[ヘルプ]ボタンを使うと呼び出せます。日本に設置されているシャードでは日本語によるサポートを行っています。シャードによりGMのサポート時間は異なりますが、日本に設置されているシャードは日本時間午後3時~午前5時の間、GMが常駐しています(年中無休)。

カウンセラー

カウンセラー (Counselor) はあなたと同じように、ウルティマ オンラインのプレイヤーです。自分達のプレイ時間の一部を割き、ボランティアでプレイヤーに必要なアドバイスを親切してくれます。彼らのアドバイスは彼ら自身の知識や経験に基づくものであり、必ずしも厳密に正確とは限りませんが、多くの場合あなた自身が自分の道を決めていく上で有益で参考になることでしょう。カウンセラーは青いローブに身を包んでいます。カウンセラーはキャラクターウィンドウの[ヘルプ]ボタンを使うと呼び出せます。彼らは世界中を自由に動き回ることができ、傷つくこともありませんが、特殊な能力は主にこれだけで、ゲームに影響を与える能力には厳しい制限が課せられています。カウンセラーはボランティアであり、その行動計画は彼ら自身に任されています。したがって、呼んだからといって必ず来てくれるとは限りません。カウンセラーはボランティアプレイヤーなので、オリジン社およびエレクトロニック・アーツ・スクウェア社はカウンセラーに関して保証することはできません。

コンパニオン

コンパニオン (Companion) は、自分達のプレイ時間を割き、新規プレイヤーたちがウルティマ オンラインの基本操作を学ぶためのアドバイスをしてくれるボランティアのプレイヤー達のことです。彼らのアドバイスは彼ら自身の知識や経験に基づくものであり、必ずしも厳密に正確とは限りませんが、多くの場合新規プレイヤーが自分の道を決めていく上で有益で参考になることでしょう。コンパニオンは一般のキャラクターなので特別な衣装などは身につけていません。コンパニオンは呼び出すことはできず、ハイブ (Haven) の町で会えるか、あるいはコンパニオンの方から Young キャラクターのもとに突然やってきます。Young キャラクターからはコンパニオンの名前には「Companion」の表示がついて見分けられるようになっています。ハイブの町以外では、コンパニオンがあなたのもとにやってきたのでない限り、コンパニオンを見かけてもサポートを要求しないでください。彼らも常にコンパニオンとして活動しているのではなく、通常はあなたと同様にゲームを楽しんでいる普通のプレイヤーです。コンパニオンはボランティアプレイヤーなので、オリジン社およびエレクトロニック・アーツ・スクウェア社はコンパニオンに関して保証することはできません。

お願い カウンセラーやコンパニオンは全て一般プレイヤーの無給のボランティア活動で成り立っています。彼らを見かけたら質問や相談をするだけでなく、感謝の気持ちを持って接していただけると幸いです。

Chapter 5 参照情報

～契約書・規約書の日本語参照文～

ゲームをプレイするにあたって、承諾していただく必要のある重要書類の参照用日本語訳文です。

ウルティマ オンライン ライセンス契約書

1. ウルティマ オンライン ライセンス

ウルティマ オンラインは、インターネットをベースとしたオンラインによるファンタジー ロールプレイング ゲーム サービスであり、お客様は有料にてコンピュータ ゲーム「ウルティマ オンライン」をプレイすることができます。このウルティマ オンライン サービスの一部として、オリジン システムズは、World Wide Webの「http://www.uo.com/」のURLアドレス上に「http://www.uo.com/」と称し、お客様が購入されたウルティマ オンライン ゲームCD-ROMを単に「CD」と称し、CDに複製され、サービスを通してお客様に提供されるソフトウェアプログラムを単に「ソフトウェア」と称します。オリジン システムズはお客様に対し、この契約の全ての条項、及びCDのドキュメンテーションに記載されたその他の条件に従うことを条件として、CD、ソフトウェア、及びサービスを利用する、限定的かつ非独占的なライセンスを許諾します。

2. 合意

この契約、及びCDのドキュメンテーションに記載されたその他の条件、条項は、CD、ソフトウェア、及びサービスに関して、オリジン システムズとお客様の間の完全な合意を構成します。オリジン システムズは何時にてもこの契約を修正することができるものとし、その修正された契約がWeb Site上で公開されてから30日経過した時点で効力を持つものとし、お客様は、このような修正の有無、内容を知るために、定期的にWeb Site上にある契約の内容を確認するべきことに合意します。万一、修正された契約の内容がお客様において承諾できない場合は、お客様はこの契約の第9条に規定されたとおり、お客様のメンバーシップを解約することができます。修正された契約がWeb Site上で公開されてから30日経過した後もお

客様がサービスの利用を継続した場合、それはお客様が全ての修正に同意したものとみなされます。

3. アカウント インフォメーション

(a) お客様がサービスを受けるために登録をする時点で、お客様はサービスを受けるメンバーとなり、同時にアカウントがお客様のために用意されます(以下単に「アカウント」といいます)。「メンバー」という言葉の意味は、サービスを受けるために登録され、オリジン システムズとこの契約を締結し、オリジン システムズよりサービスの利用を認められたあらゆる個人、会社、団体等指し、お客様を含むものとし、サービスを受けるメンバーとして登録された場合、お客様がサービスを受ける時に、他のメンバーやサービススタッフから識別しうるよう、お客様はご自身のお名前を選択しなければなりません(以下これを「ユーザーID」といいます)。お客様は、ご自身のユーザーIDとして、他人の名前(但し、それがお客様の名前でもある場合は除きます)、他人の商標権、著作権又その他の財産権を侵害する名前、又はオリジン システムズが低俗ないし不快であると判断する名前を選択することはできません。オリジン システムズはあらゆる低俗ないし不快な名前を削除することができ、又はお客様にこれらのユーザーIDを変更することを求めることができるものとし、お客様は、お客様のアカウント、及びアカウントに登録されたユーザーIDを通して行われた全ての行為につき、全責任を負うものとし、

(b) **パスワード:** サービスを受けるための登録時に、お客様にパスワードを選択して頂きます。お客様は、ご自身のパスワードの機密の保持につき責任を負うものとし、お客様があらゆるパスワードの開示をしたこと、もしくは開示を認めたこと、又は第三者がお客様のアカウントやユーザーIDにアクセスするために、お客様のパスワードを使用したことから発生するあ

らゆる損害につき、お客様自身で責任を負うものとし、オンライン上でパスワードに関する要求、要望に答えないでください。オリジン システムズの職員は、お客様のパスワードを尋ねることはありません。お客様は、サービスがお客様に対し、お客様自身のパスワードをお客様に思い出させ、それによりパスワードによる保護を越えてしまう機能を提供するかもしれませんが、その機能は第三者がお客様のアカウントやユーザーID情報にアクセスすることを可能にするものであることを了解するものとします。このようなパスワードによる保護を越える機能を使用することは、お客様自身のリスクにより使用することとします。オリジン システムズとしては、その機能の使用をしないことを強くおすすめます。同様に、お客様のパスワードとして、お客様のユーザーIDを使用することは差し控えて下さい。

(c) **以前のメンバー:** オリジン システムズにより既にアカウントを解約されたメンバーは、オリジン システムズの画面による明示的な許可がない限り、いかなる態様においても、いかなる理由であろうとも、また別のアカウントを使用してもサービスにアクセスすることはできません。現にメンバーシップを持っているメンバーは、既にアカウントを解約されたメンバーに対し、故意に自己のアカウントやユーザーIDを使用させることはできません。

4. サービス料

(a) **General Charges:** サービスを利用するための現行のサービス料は、Web Siteのbilling sectionに掲示されるものとします。オリジン システムズは、何時にてもサービス料や請求方法を変更することができるものとし、その変更された内容は、その変更通知がWeb Site上で公開されてから30日経過した時点で効力を持つものとし、全ての変更はWeb Site上で公開されるものとし、お客様は、このようなbilling sectionの変更の有無、内容の通知を遅滞なく知るために、Web Site上にあるbilling sectionの内容を確認することに合意します。万一、変更された内容

がお客様において承諾できない場合は、お客様はこの契約の第9条に規定されたとおり、お客様のメンバーシップを解約することができます。変更された内容がWeb Site上で公開されてから30日経過した後もお客様がサービスの利用を継続した場合、それはお客様がそのような変更(同意したものとみなされます)お客様が支払うメンバーシップ料はすべて前払により支払われるものとし、1度支払われたメンバーシップ料は全額であるか一部であるかを問わず、返金できません。請求、支払い関係に関する詳細は、Web Siteをご覧ください。もしもお客様がサービスを使用することに關し、使用税もしくは販売税(消費税を含みます)がかかる場合、オリジン システムズは、Web Site上にあるbilling sectionに掲載されてあるレートや使用料に加え、これらのすべての税金をお客様に請求させていただきます。お客様は、お客様のアカウントに基づいて発生した全ての料金(紛争などにより未確定のものも含みます)を支払うものとし、

(b) **クレジット・カードによる支払い:** お客様がサービス料の支払いにクレジットカードを使用される場合、お客様はオリジン システムズに対し、サービス料を支払うために使用するクレジット・カードの正規のユーザーであることを表明するものとし、お客様がサービスを利用する月は毎月、お客様は、オリジン システムズがお客様のクレジット・カードにチャージすることに同意し、かつ再確認します。お客様のクレジット・カードのアカウントナンバー、有効期限、住所に変更があった場合、お客様は速やかにオリジン システムズに通知することと同意するものとし、加えてお客様のクレジット・カードの有効期限が満了した場合、又は理由の如何にかかわらず解約された場合、お客様は速やかにオリジン システムズにそれらを通知しなければなりません。とします。

5. 権利及び義務

(a) **コンテンツ:** お客様は、ゲームプレイにより獲得されたゲームキャラクター及びアイテムのすべてがオリジン システムズのソフトウェア及びサービスの一部であることを確認し同

意したものといたします。さらにお客様は、(i) ソフトウェア及びサービスには、グラフィック、音響効果、音楽、アニメーションムービー並びにテキストが含まれていること(以下これを総称して「コンテンツ」といいます)、及び(ii) コンテンツは、独立したコンテンツ提供者によるライセンスに従って提供される場合があること(他のメンバーからのテキストを含みません)を了解するものとします。他のメンバーを含め、これらの独立したコンテンツ提供者を本契約上において「コンテンツ提供者」と称します。お客様、及びお客様のアカウント又はユーザーIDを使用したあらゆるユーザーは、コンテンツの正確性、完全性、もしくは有益性につき、自ら評価するとともに、それらに関連するすべての危険を負担するものとします。オリジン システムズは、ポリシーとしてコンテンツの事前審査は致しておりませんが、オリジン システムズが有害であるか、不快であるか、その他本契約に違反するものとみなすコンテンツについては、オリジン システムズは何時にてもそのコンテンツを削除することができます(但し、義務ではないものとします)を有するものとします。

(b) 権利 お客様は、(i) ソフトウェア及びサービスは、オリジン システムズ又はコンテンツ提供者の有する著作権、商標権、その他の財産権(以下総称して単に「財産権」といいます)により保護されているコンテンツへのアクセスを可能にするものであること、(ii) これらの財産権は現在開発されているメディア、今後開発されるメディアにつき、有効に権利保護を受けるものであること、及び(iii) 別途の明示的な指示のない限り、お客様がコンテンツを使用することに関しては米国連邦著作権法その他の適用法に準拠されることを了解しているものとします。お客様は、あらゆる財産権の制限の無いコンテンツ、もしくはそれぞれの財産権の権利者からサービス上で頒布されることを明示的に許諾されたコンテンツのみを、アップロードし、サービス上で又はサービスを通して頒布することができるものとします。お客様によるコンテンツの頒布に関しては、別の指示が無い限

り、お客様がサービス上でいずれかの地域にコンテンツを頒布することにより、お客様はオリジン システムズに対し、それらのコンテンツを全世界で使用し、複製し、改変し、翻案し、公表し、翻訳し、そこから二次的著作物を製作し、頒布し、実演し、及び展示することのできる権利を、無償で、永久的に、取消不可能で、かつ非独占的な条件にて、自動的に許諾(もしくは、お客様はそのコンテンツの権利者が明示的に許諾をしたことを保証するものとします)するものとし、さらにお客様はオリジン システムズに対し、コンテンツの権利が存続している期間中(権利更新された期間を含みます)をとおして、現在開発されているもしくは今後開発されるあらゆるメディアやテクノロジーの中に、コンテンツを他の作品と同時に収録することのできる権利を、無償で、永久的に、取消不可能で、かつ非独占的な条件にて自動的に許諾するものとします。

(c) オフィシャル・サービス ウルティマ オンラインはオリジン システムズにより、サービス上のプレイのみのために製作されています。ソフトウェアは、サービス上でのみプレイされることを目的として、お客様にライセンスされるものとします。オリジン システムズは、お客様に対し、それ以外の目的のためにソフトウェアを使用することを許諾致しません。お客様は、ウルティマ オンラインをサービス上でのみプレイし、その他の方法を通してプレイしないものとします。お客様はまた、他人がウルティマ オンラインをプレイできるように(例えばサーバー エミュレーターを通して)、サービス以外のその他の方法を創造せず、かつ提供しないものとします。お客様がソフトウェア(ソフトウェアにより使用される専有のコミュニケーション プロトコルを含みます)をリバース エンジニア、逆コンパイル、逆アセンブルすることは禁止させていただきます。お客様は、オリジン システムズから書面により明示的に許諾されない限り、ウルティマ オンラインから二次的著作物を製作し、公表し、頒布することのできる権利を持つものではなく、又はウルティマ オンラインから派生された、もしくは

ウルティマ オンラインのために製作されたグラフィックス、音響視覚的な表現、ソフトウェアプログラム、ユーティリティ、アプリケーション、エミュレーター、ツールを使用する権利を持つものでもありません。

(d) 行為及びコミュニケーション お客様、及びサービス上においてお客様自身のアカウント、ユーザーIDを使用する許可を与えられた全ての者は、オリジン システムズにより公表されている「Rules of Conduct」に従うことに同意するものとします。Rules of ConductはWeb Site上に掲載されます。オリジン システムズは、Rules of Conductを何時にても、オリジン システムズ自身の判断で変更することができるものとします。万一オリジン システムズがその裁量により、お客様がオリジン システムズにとって認めがたい行為を行ったと判断した場合、その行為がRules of Conductに違反するか否かにかかわらず、オリジン システムズは、お客様のメンバーシップを解約する権利を留保するものとします。但し、お客様は、オリジン システムズがサービス上のコンテンツ又はコミュニケーションにつき、事前審査を行うものではないことを了解します。

(e) プライバシー お客様がサービス上で行うコミュニケーションについて、お客様はプライバシー保護の期待を持たず、お客様が発信もしくは受信した全てのコミュニケーションは、オリジン システムズの代表者によりモニターされるかもしれないことを了解するものとします。お客様は、アカウントを使用してサービスにログオンするあらゆるコンピュータから、サービスを通してハードウェア システム プロファイル データ、及びソフトウェアのオペレーションに関連するデータの抜粋が行われることをここに了解するものとします。

(f) 父兄によるアドバイス ウルティマ オンラインは「TEEN」レーティングを受けており、それはお客様のご両親が13才未満のユーザーがプレイすることは不相当であると判断するか

もしれないことを意味します。オリジン システムズは不相当なゲームプレイ、チャット、サービスへのリンクに対してモニターし、対応策を講じるかもしれないですが、他方で子供たちにとって不適当であったり、いかなる年代のユーザーにとっても不快であるような言葉やその他の素材が、何時にてもサービス上でもしくはサービスを通してアクセスできる可能性があります。オリジン システムズではサービスにアクセスするお客様のために、「Rules of Conduct」を制定していますが、他のプレイヤーが、ご両親又は保護者が不相当と判断するかもしれないコンテンツ、又は他のユーザーから苦情がでるかもしれないコンテンツを提供しないこと、もしくはそのような種類のコンテンツにアクセスしないことを保証することはできません。オリジン システムズは、個々のプレイヤーから送られる素材やコミュニケーションの内容を事前に審査することは、ポリシーとして行っておりません。

6. 保証排除

法律により最大限に認められる範囲内において、オリジン システムズ、そのライセンサー、及びその契約当事者は、サービスを通して提供された(もしくは提供されなかった)あらゆるネットワークコミュニケーションやファシリティへの接続、伝送、結果もしくは使用について、保証しません。お客様は、ご自身のコンピュータと伝送ネットワークの要求やそこから得られる結果の評価につき、お客様自身で責任を負って頂きます。お客様は、サービスの使用及びソフトウェアの使用につき、お客様自身の危険負担で行うものであることを明示的に了解するものとします。サービス及びソフトウェアは、保証責任の排除が法的に不可能である場合を除き、「現状渡し」ベースで提供されるものとします。オリジン システムズ、その親会社、及び関連会社は、サービス、ソフトウェア、及びインターネットにつき、あらゆる黙示の担保責任(黙示の商品性担保責任、特定目的適合性責任、第三者の権利不侵害保証責任、及び一連の取引もしくは取り引き慣習から生じる担保責任を含み、かつこれらに限定されない)に関し、免除

されます。オリジン システムズ、その親会社、関連会社、ライセンサー、及び契約当事者により引き起こされた、又はお客様自身の、もしくは他のメンバーのエラー及び、又は不作為によって引き起こされた、お客様の被る全損害(遅延、不伝送、エラー、システムダウン時間、伝送の失敗、サービスの中断からのデータ、項目、又はゲームキャラクターの消失を含み、かつこれに限定されない)に関し、オリジンシステムズ、その親会社、及び関連会社は、賠償責任を負いません。オリジン システムズは、CDのドキュメンテーションに明示的に記述される場合を除き、サービスに関連してオリジン システムズによって使用された、又は提供されたあらゆる関連ソフトウェアやハードウェアに関し、一切保証致しません。

7. 責任の制限

お客様は、オリジン システムズ、その親会社、関連会社が、サービス上の行為、コミュニケーション、又はコンテンツ、もしくはソフトウェア/関して、オリジン システムズ、その親会社、関連会社、又はコンテンツ提供者、その他のメンバー、もしくはその他のライセンサーによる何らかの行為が行われることにつき、責任を負うものではないことを了解するものとします。オリジン システムズ、その親会社、関連会社は、ソフトウェアやサービスに関連するあらゆる間接的損害、付随的損害、特別損害、懲罰的損害、みせしめ損害、結果損害の賠償をする責任を負いません。オリジン システムズ、その親会社、関連会社がお客様に対して負う全ての責任、つまりお客様が黙示の又は明示の担保責任違反を理由として、もしくはこの契約の違反を理由として請求することができる唯一の救済は、お客様がCD購入のために支払った金額、及びお客様がサービス料として支払った金額の合計額を限度として、もしくはこの契約の違反を理由として請求することができる唯一の救済は、お客様がCD購入のために支払った金額、及びお客様がサービス料として支払った金額の合計額を限度として認められるものとなります。各地域の法律により、この損害賠償責任の排除もしくは制限が認められない場合は、オリジン システムズ、その親会社、関連会社の責任は、その地域の法律で認められる限度において限定されるものとします。

8. 損害賠償

オリジン システムズの要求により、お客様は、お客様がこの契約に違反したことにより発生する全ての責任、請求、及び費用(弁護士費用を含みます)から、オリジン システムズ、その親会社、関連会社、ライセンサー、ディストリビューター、コンテンツ提供者、及びその他のサービスのメンバーを免責し、これらの者が被ったこれらの諸費用や損害の賠償をすることに合意します。オリジン システムズは、自己の費用をもって、この契約でお客様から受ける免責や賠償の対象たるべきあらゆる事項につき、独自の防御を行い、及びこれをコントロールする権利を留保するものとします。この場合、お客様はその事項に関しては、もはや免責や賠償義務を負う必要は無いものとします。

9. 契約の終了

オリジン システムズもお客様も、相手方になんらのさらなる義務を負うこと無く、何時にてもお客様のアカウントを終了することができるものとします。加えて、オリジン システムズは、お客様になんらのさらなる義務を負うこと無く、何時にてもサービスを終了することができる権利を留保するものとします。万一、サービス又はお客様のアカウントが終了とされ、もしくは解約された場合でも、理由の如何にかかわらず返金は一切致しません。サービスの終了、又はお客様のアカウントの終了の時点で残されるサービス料に相当する分は、理由の如何を問わず使用できません。サービスの終了、又はお客様の当該するすべてのアカウントの終了の時点で、お客様のサービスへのアクセス権は終了され、その終了前までにお客様において購入済み又は受領済みでありかつ未使用のアクセス タイムは没収、さらにそれらアカウントにより開発されたキャラクタあるいはアイテムについても没収されるものとします。またアカウントの終了時には、当該するすべてのアカウントのキャラクターあるいはアイテムを他人へ譲渡することはできません。

10. メンバー リスト

オリジン システムズは、メンバーにとつて有

益であるとオリジン システムズが判断する商品、及び又は情報を提供する会社を選択するために、メンバー リストを開示することができるものとします。万一お客様が自分の名前をこれらの会社に知られたくない場合は、カスタマー サービスまでお知らせ下さい。

11. 一般条項

お客様は、この契約で明示的に規定されている場合を除いて、この契約でお客様に与えられた全ての権利又は義務、を使用し、複製し、改変し、サブライセンスし、レンタルし、販売し、譲渡し、又は転移することはできないものとします。この契約に違反するあらゆる権利もしくは義務の譲渡は、一切無効とします。但し、お客様は、第三者がこのライセンス契約の諸条項を承諾する場合、その第三者に対し、お客様のアカウントを移転することができるものとします。この契約の各条項が理由の如何を問わず無効であると判決において判断される場合、その条項はそれが効力を有するために必要な限度で修正されるものとし、加えてその判決は以下の場合の有効性になんらの影響を与えないものとします。(i) その条項が異なる状況で解釈される場合、もしくは(ii) その条項以外の他の条項があらゆる状況で解釈される場合。オリジン システムズがこの契約の各条項を強制力

をもって行使しないことをもって、この条項の現在又は将来の権利放棄であるとみなされてはならないものとし、同時にこの条項を強制執行することができる当事者の権利に一切影響しないものとします。オリジン システムズによるある条項、条件、要件に対する明示的な権利放棄は、その条項、条件、要件に従うべき将来の義務の放棄を意味しないものとします。この契約に規定される他の規定にもかかわらず、万一オリジン システムズがこの契約の違反、遅滞、又は不履行を侵したとしても、それがオリジン システムズの合理的なコントロールを越える理由によるものであることが明らかな場合、それはオリジン システムズによる契約違反とならないものとします。この契約は、テキサス州居住者間で締結され、同州内で完全に履行される契約に適用されることのあるテキサス州法に準拠し、解釈されます。お客様により、又はこの契約によりなされる通知は、書面により、5918 ウェストヤード ドライブ、オースチン、テキサス州 78730のオリジン システムズ ウルティマ オンライン アカウント アドミニストレーションに郵送するか、(512)-795-8014の同じ宛名宛てでファクスするか、もしくはsupport@owo.com の同じ宛名宛てでe-mailされるものとします。

ウルティマ オンライン サービス規約 : Rules of Conduct

ウルティマ オンラインサービスのメンバーになられたお客様は、以下の規則を遵守しなければならないものとします。万一お客様がこの規則の一つにでも違反した場合は、お客様ご自身のウルティマ オンラインアカウント、及びウルティマ オンラインサービスを利用できる権利は、オリジンシステムズより直ちに解約される可能性があります。このような解約がなされた場合は、お客様は、ご自身がすでに支払い済みである、ウルティマ オンラインサービスの返金を受けることはできず、またお客様の未使用のアクセスタイムも没収されることとなります。オリジンシステムズが定める規則は以下のとおりです。

規則

お客様は、他のユーザーを不安にさせること、脅迫すること、当惑させること、又は他のユーザーに苦痛を与え、迷惑なつきまといを行い、

もしくは不快な感情を与える行動を行うことはできません。

お客様は、いかなる不快な言葉も、あきらかに

性的なものやイメージさせる言葉も使用することはできません。

お客様は他のユーザーに対し、不法な言葉、有害な言葉、脅迫的な言葉、口汚ない言葉、いやがらせ的な言葉、中傷的な言葉、低俗な言葉、わいせつな言葉、不愉快な言葉、人種差別的な言葉、民族差別的な言葉、その他のいかなる不快な言葉も使用することはできません。

お客様は、ウルティマ オンラインカスタマーサポート要員にも、またその他のいかなるオリジンシステムズの職員にも、なりすます態度をとることはできません。

お客様は、ウルティマ オンラインサービス上で、もしくはウルティマ オンラインWeb Siteを通して、何に関してであれマーケティング活動、販売促進活動、又は広告活動、もしくはいかなる勧誘行為(マルチ商法、連鎖手紙を含みます)も行うことはできません。

お客様は、いかなる法律、条例、規則(地方レベル、州レベル、国家レベル、又は国際レベルのもの。)も違反してはならないものとします。

お客様は、オリジンシステムズの特別な許可無く、ウルティマ オンラインサービス、もしくはウルティマ オンラインWeb Siteのいかなる部分も変更してはならないものとします。

お客様は、ウルティマ オンラインサービス、もしくはウルティマ オンラインWeb Site上で、いかなる海賊版ソフトウェアやその他の禁制品の交換や伝送を行うこともできません。又お客様は、その他の不法な目的をもって、ウルティマ オンラインサービスやウルティマ オンラインWeb Siteを使用することはできません。

お客様は、人種差別主義、性差別主義、宗教排斥主義、民族排斥主義、同性愛排斥主義、その他他人に嫌悪感を与えるような価値観を流布する考え方に基づく、もしくはこれらを信奉

する、ギルドやグループを結成することはできません。

お客様は、ゲーム内で許容された活動以外は、如何なる活動の為にもウルティマ オンラインサービス、あるいはウルティマ オンラインウェブサイトを利用してはならないものとします。

お客様は、ウルティマ オンラインサービスの中で、又はウルティマ オンラインWeb Site、もしくはは掲示板を通して、プレイヤーの現実の世界のいかなる個人情報をも開示すること、又はこれを伝達することは、いずれもできないものとします。

お客様は、ウルティマ オンラインサービスに登録する時に要求される情報に関して、虚偽の情報を提供したり、又は故意にこれらの情報を隠匿してはならないものとします。

お客様は、ご自身がその著作権又は著作権者が明示的な書面による同意を得た場合を除き、著作権で保護されているコンテンツであってお客様自身が全ての権利を保有していないいかなるものについても、ウルティマ オンラインサービス上で、又はウルティマ オンラインWeb Site、もしくはは掲示板を通して、これらをアップロードすること、ないしこれらを伝送することは、いずれもできないものとします。

お客様は、ウルティマ オンラインサービスを運営するサーバーへの、又はサーバーからの、いかなるメッセージについても、これを妨害し、ハッキングし、もしくは解読しようとすることは、いずれもできないものとします。

お客様は、ウルティマ オンラインゲーム又はウルティマ オンラインサービス中のいかなるバグも、ゲーム内で不正に優位に立つ目的でこれを使用することはできません。加えて、お客様は、そのようなバグの存在をウルティマ オンラインサービスの他のユーザーに、

直接的にも又は公開する方法によっても、伝達してはならないものとします。

お客様は、オリジンシステムズがコントロールしていない、又は正式に認めていない、いかなるサービス上においても、ウルティマ オンラインをプレイすることを試みてはならないものとします。

お客様は、ウルティマ オンラインをプレイできるような、いかなるサーバーエミュレーター又はその他のサイトを創造し、使用し、もしくは提供することは、いずれもできないものとします。加えて、お客様は、オリジンシステムズからの明示的な書面による許可がある場合を除き、ウルティマ オンラインに関するいかなるユーティリティ、エミュレーター、又はその他のソフトウェアツールについても、これらを公開もしくは頒布することは、いずれも行ってはならないものとします。

お客様は、上記以外にも、この規則にしたがってゲームを楽しむ他のウルティマ オンラインユーザーの技量の妨害に該当する行為を行うことはできないものとし、さらにオリジンシステムズがすべてのユーザーによるゲーム享受のために、ウルティマ オンラインサービスを運営するための費用や手間を増加させるような行為を行うことはできないものとします。

お客様は、この規則に同意し、かつこれに従うことを了解するものとします。

お客様は、ご自身が18歳以上であることを認めるものとします。

お客様がご自身のウルティマ オンラインアカウントやユーザーIDを使用することを認め

るすべての者にこの規則が適用されること、及び万一それらの者がこの規則に違反する場合、それにより起こりうる結果(お客様のアカウントの解約を含みます)につき、ご自身で責任を負って頂くものであることを、お客様は了解するものとします。

お客様は、万一ご自身のアカウントやウルティマ オンラインサービスを利用する権利が、オリジンシステムズにより、理由の如何を問わず解約される場合、お客様によりすでに払い込まれたウルティマ オンラインサービス料の返還を受けることはできないことを了解するものとします。加えて、お客様が解約の時点で持っている未使用のアクセスタイムはすべて没収されるものとします。

すべてのユーザーにとってウルティマ オンラインが快適な体験となるように、オリジンシステムズは、バランスを調整することを目的として、時折、現在進行しているゲームの世界に変更を加えたり、あるパラメーターをセッティングし直す可能性があります。これらの変更やセッティングのし直しは、お客様がコントロールしているキャラクターに影響を与えるかもしれませんが、ゲームの世界でお客様に障害をもたらすことにはなりません。

この規則は、何時にても、変更されるものであり、かつ新たな規則が追加されるものとします。お客様は、オリジンシステムズが行った規則の変更、修正を確認するため、随時、ウルティマ オンライン Web Siteを確認することに合意するものとします。

お客様は、Ultima Online 公式サイト上に公開されている"ULTIMA ONLINE SERVICE AGREEMENT"に規定されている諸条項に合意するものとします。



© 2003 Electronic Arts Inc. Ultima, the UO logo, Are You With Us?, Britannia, EA GAMES, the EA GAMES logo and Electronic Arts are trademarks or registered trademarks of Electronic Arts Inc. in the U.S. and/or other countries. All rights reserved. EA GAMES™ is an Electronic Arts™ brand.

MPEG Layer-3 audio coding technology licensed from Fraunhofer IIS and THOMSON multimedia. Uses Granny Animation. Copyright ©1999-2003 by RAD Game Tools, Inc. Uses Bink Video. Copyright ©1997-2003 by RAD Game Tools, Inc.

All other trademarks are the property of their respective owners.

www.japan.ea.com

エレクトロニック・アーツ・スクウェア 株式会社

〒141-8663 東京都品川区上大崎2-24-9 IKビル

商品に関するお問い合わせ：UOホットライン

TEL 03-5436-6497 (受付時間11:00～17:00/土日祝休)

FAX 03-5436-6360 (終日受付)